



Informe de VALOR COMPARTID@2020

Resumen ejecutivo agregado de la ONCE, Fundación ONCE e ILUNION



SUMARIO

	Carta del Presidente	3
1	Grupo social ONCE 1.1 - Evolución natural 1.2 - Gestión en democracia	6
2	Magnitudes de relevancia 2.1 - Datos económicos con perspectiva social 2.2 - 3.433 contratos convertidos en indefinidos en 2020 2.2 - Superamos 414.000 horas de formación, aprovechando los tiempos	10
3	Acción para el liderazgo social 3.1 - ONCE. Supera con nota su primer parón en 82 años 3.2 - Fundación ONCE. Voluntariado, formación y futuro 3.3 - Ilunion. Volcados con la ciudadanía y la economía circular	17
4	Confianza en nuestros valores 4.1 - Educación inclusiva 4.2 - Iguales 4.3 - Solidarios por el mundo	30
5	Arraigo al planeta futuro 5.1 - Sostenibles e involucrados 5.2 - Innovación para la transformación	46
6	Identidad, familiaridad, Marca España 6.1 - Cercanía y compromiso 6.2 - Inventores de la RSC	57
7	Futuro en color	74
	Un informe fundamentado	77



Carta del presidente

Querido/a amigo/a,

Afronto estas líneas con la necesidad de hacer partícipe a la ciudadanía de la situación por la que el Grupo Social ONCE ha transitado en 2020, año marcado por la pandemia del coronavirus.

La realidad y magnitud de lo que hemos superado en 2020 seguirá presente en nuestros corazones y en nuestro recuerdo todas nuestras vidas. Igual que lo harán quienes nos dejaron por culpa de la pandemia o quienes por razón de los efectos del covid-19 se han visto gravemente afectados en cualquier ámbito, incluso, muchas otras personas a quienes esta realidad les ha conducido a una discapacidad. Sabed que no estáis solos y que los hombres y mujeres del Grupo Social ONCE están y estarán siempre a vuestro lado, como hemos demostrado en estos meses.

Como hemos hecho siempre desde ONCE, Fundación ONCE e Ilunion, no hemos cejado en nuestro empeño de llegar a todos los rincones donde nos ha sido posible para poner nuestro granito de arena para que la sociedad, en su conjunto, superara esta realidad sin dejar atrás a las personas con más dificultades, muchas de ellas con discapacidad. Por eso tengo que mostrar mi orgullo como presidente del Grupo Social ONCE por pertenecer a esta gran familia, capaz de hacer lo que hacen las familias de verdad, juntarse más, arroparse, ayudarse, colaborar, compartir, demostrar nuestra capacidad de ser capaces.

Hemos demostrado nuestro nivel de resistencia y de resiliencia con el lema de #LallusiónPuedeConTodo, que se convirtió durante 2020 en un verdadero grito de guerra, de lucha, de pelea, de futuro para un Grupo que cumplirá 83 años de vida y que, gracias a sus solventes pilares éticos y su gestión responsable, ha podido afrontar la realidad con garantías de futuro para la Institución y quienes la componemos, así como extender nuestra solidaridad, una vez más, a quienes nos necesitan.

No podemos decir que haya sido fácil, pero nos sentimos reconfortados especialmente con nuestra acción social, con el cariño que hemos podido demostrar a la ciudadanía española, a las personas ciegas, a las personas con alguna discapacidad y a todos y todas a quienes hemos podido llegar estos meses, especialmente durante los duros días de confinamiento.

Como ya saben, por primera vez en nuestra historia, tuvimos que dejar de recorrer calles y ciudades y abandonar nuestros puntos de venta, como ocurrió con otros muchos lugares. Nuestros "centinelas de la ilusión" dejaron de repartir cupones y el resto de loterías responsables en las calles. El cupón de la ONCE, parte activa de la marca España, dejó de sortearse por primera vez en 82 años, desde aquel lejano 1939, cuando empezaron a girar los primeros números de la ilusión.

Nos centramos entonces en lo que mejor sabemos hacer y que, obviamente, debíamos hacer: dar cobertura a quien lo necesitaba; poner el hombro al lado de la ciudadanía para ayudar a superar esta realidad. Y fuimos capaces: hemos dado

cobertura global a 71.009 personas ciegas afiliadas a la ONCE y, muy especialmente, logramos llegar en esos días difíciles a más de 14.000 mayores de 65 años ciegos que viven solos, para lo que realizamos casi 300.000 llamadas telefónicas; nos volcamos con las personas sordociegas y también con el resto de personas con discapacidad a través de Fundación

“En un año de paralización de empleo por la pandemia, hemos mantenido el entorno de los 70.000 trabajadores y trabajadoras”

ONCE y gracias también a nuestros voluntarios; cedimos instalaciones y hoteles Ilunion que pronto se convirtieron en residencias para médicos y otro personal sanitario y lugares de cuidado y recuperación para los más afectados; las lavanderías industriales de Ilunion, con un 90% de trabajadores con discapacidad, incrementaron su ritmo para lavar toda la

ropa de la pandemia y que no faltara ropa limpia en los hospitales, residencias, centros de mayores...; construimos y donamos mascarillas y material para sanitarios; cuidamos de muchas personas de avanzada edad en residencias donde pusimos lo mejor de nosotras y nosotros –no siempre bien entendido-. En definitiva, nos centramos en cuidar, en proteger a quienes podían tener una realidad más difícil, como hemos hecho siempre. Y en garantizar la continuidad de nuestra Organización y de sus trabajadores y trabajadoras.

Quizás en estos momentos difíciles, los datos económicos pierdan importancia pero lo cierto es que pudimos realizar toda esta labor desde la sostenibilidad y la autoexigencia de mantener en pie un Grupo social y económico sin igual, el mayor empleador de personas con discapacidad en el mundo

y el cuarto empleador global en España de personas con y sin discapacidad.

Como el resto de organizaciones y empresas nos vimos obligados a utilizar una herramienta pública que se ha demostrado básica este 2020, que han sido los Ertes, pero que hemos tratado de limitar al máximo con el único objetivo de superar la situación y recuperar la actividad lo antes posible, y así lo hemos hecho, tanto en la ONCE, en la Fundación ONCE como en sus empresas Ilunion.

En un año en el que la paralización del empleo ha sido la segunda pandemia más grave en todo el mundo, el Grupo Social ONCE logró cerrar diciembre manteniendo el entorno de los 70.000 trabajadores y trabajadoras (69.973 para ser exactos), es decir, una de cada 279 personas que tienen empleo en España. De esta plantilla, 40.482 personas tienen algún tipo de discapacidad (un 57,9%) y un 42,6% son mujeres, cumpliendo así un principio ansiado de igualdad y paridad en materia de género.

Y, además, hemos centrado el ejercicio en seguir dando confianza y seguridad a nuestra plantilla con la conversión en indefinidos de 3.433 contratos dentro del Grupo Social ONCE, de los cuales 857 son vendedores de los productos de lotería de la Organización y 2.576 pertenecen a Ilunion. Una demostración de que para nosotros el empleo, y sobre todo el empleo de calidad, es un objetivo en sí mismo, una necesidad de seguir generando oportunidades de vida, especialmente para personas con discapacidad.

El cese de nuestra actividad comercial de ventas de productos de loterías casi por absoluto durante tres meses y el lento

regreso de la población a las calles y ciudades, más las realidades posteriores de cierres y confinamientos parciales, hicieron que nuestras ventas cerraran el ejercicio en 1.615,2 millones de euros, muy por debajo de la previsión del ejercicio, que superaba los 2.200 millones. Y lo mismo ocurrió con Ilunion, con varias líneas de negocio afectadas, lo que situó sus ingresos en 819,3 millones de facturación.

Con todo, no cejamos en nuestro empeño social y logramos destinar globalmente 228,3 millones de euros a inversión social dirigida a las personas ciegas o con otra discapacidad. En ONCE hemos continuado con una de nuestras tareas más importantes y que más sentido dan a nuestra existencia: hemos recibido con los brazos abiertos y con un traje a medida, en los momentos posiblemente más duros de sus vidas, a 2.139 personas que perdieron la vista en 2020 y que quieren seguir mostrando que son capaces; logramos en un año complejo que 7.400 niños y niñas ciegos superaran sus cursos incluidos en las aulas, como unos más, con un amplio despliegue de nuestros servicios sociales, educativos o culturales; hemos entregado a domicilio, con un nuevo modelo de trabajo, un total de 110 nuevos perros guía; Fundación ONCE ha aprobado 2.010 proyectos de formación, accesibilidad y empleo para personas con discapacidad, una lluvia fina de solidaridad gestionada por muchas pequeñas organizaciones de todo el territorio; y desde Ilunion hemos invertido 46,6 millones de euros este año, para seguir creciendo, con un horizonte de inversión de 150 millones hasta 2023.

Voy cerrando estas líneas con otro recorrido por 2020 que tiene más que ver con nuestra filosofía de vida: seguir trabajando juntos y mirando siempre al futuro para ganarnos el día a día con la cabeza bien alta. Arrancamos la pandemia al grito de

#LallusiónPuedeConTodo; volvimos a las calles con una gran campaña de agradecimiento a la ciudadanía, que recibió de nuevo a nuestros vendedores y vendedoras con un cariño inusitado y la mejor muestra de recuperación de la normalidad que supone poder compartir unos segundos de confianzas y charla con los centinelas de la ilusión; celebramos la Santa Lucía más multitudinaria de nuestra historia, vía online, en la que llegamos a todos nuestros mayores y les hicimos partícipes de un gran evento para recordar y para celebrar; y cerramos el año poniendo una nota de color a nuestro logo, qué curioso, color en el mundo de los ciegos.

Amarillo, azul, rojo, verde, y blanco son los colores que se suben ahora a nuestro isotipo, a nuestro querido "Oncelio", para dar un paso más en la definitiva consolidación de imagen de una marca a todo color, que pretende perdurar como distintivo social y económico dentro y fuera de nuestro país. Un paso más de futuro, de innovación, que quiere englobar a todos, representados en estos colores: el amarillo y el verde históricos de la ONCE; el rojo de Fundación ONCE; el azul de Ilunion; y el blanco de nuestro bastón, símbolo mundial de movilidad.

Es, en definitiva, la manera de simbolizar y expresar unos valores que tienen como aspiración la **confianza** de la ciudadanía, el **arraigo**, la **relevancia**, la **familiaridad**, y el **liderazgo social**. Que muestran una forma de ir por la vida con las máximas de ilusión y unidad, de esfuerzo y constancia, para tangibilizar quiénes somos y qué hacemos por nosotros y por todos, como parte activa de la ciudadanía, como uno más. En esos lugares siempre nos encontrarán, ahora, con mucho color.

Miguel Carballeda Piñeiro
Presidente del Grupo Social ONCE



Grupo Social ONCE



Grupo Social ONCE

El Grupo Social ONCE es la conjunción de la labor de ONCE, Fundación ONCE e Ilunion con una misma identidad y una prioridad claramente establecida: la plena inclusión y el acceso a la vida independiente de las personas ciegas y con otra discapacidad en España y en el mundo.

Educación, formación continua, empleo y accesibilidad son objetivos siempre presentes, que se asientan sobre la innovación social y el empuje hacia sociedades más inclusivas a través del fortalecimiento del asociacionismo relacionado con la discapacidad, con el tercer sector o con la economía social. Un modelo único que pivota en la solidaridad con las personas en riesgo de exclusión y se concreta en quienes tienen alguna discapacidad, sobre la base del cumplimiento de sus derechos de ciudadanía.

1.1 Evolución natural

La ONCE nació hace ya 82 años de la iniciativa de un grupo de ciegos españoles que, desde los primeros años del siglo XX, pensaron que juntos serían más fuertes para poder aspirar a la máxima de la igualdad a través de un modo de vida digno, la venta de productos de loterías, entonces el primer cupón pro-ciegos. Nació entonces aquella Organización –que ya había tratado de arrancar en 1935 pero

lo hizo definitivamente en 1938- que unificó diversas rifas e iniciativas de supervivencia de pequeñas asociaciones de ciegos que ya habían logrado algo del arraigo popular.

Compartir la realidad de la ciudadanía sería siempre el sino de la ONCE, que nació rechazando que las personas ciegas tuvieran un subsidio por el mero hecho de serlo y optaron por ganarse el día a día con un trabajo digno sobre dos ideas clave: unidad de las personas ciegas para ganarse conjuntamente su futuro e ilusión para lograr que el grito de “iguales” en la calle (que pronto se popularizó) se convirtiera en un signo de identidad.





Ocho décadas después, la resultante y la evolución natural de la iniciativa constituye el Grupo Social ONCE, el mayor generador de servicios sociales para personas ciegas y de empleo para personas con discapacidad en el mundo; y el cuarto mayor empleador no público para personas con y sin discapacidad en España, con una plantilla que se asoma a los 70.000 trabajadores y trabajadoras.

Un Grupo cuyo propósito de plena inclusión de las personas ciegas y con discapacidad se ha convertido en un modelo único en el mundo de generación de valor social para el conjunto de la ciudadanía. Un líder de la economía social que demuestra cada día que rentabilidad social y económica van de la mano, y que lo hace sobre la conjunción de tres áreas de acción que, unidas, se complementan:

ONCE

Referente mundial de la inclusión y autonomía global de las personas ciegas o con discapacidad visual grave. Se financia sobre un modelo de gestión de venta de productos de lotería responsable, segura y solidaria, bajo control público, y con la reinversión íntegra de todos los ingresos en retorno social.

Fundación ONCE

Instrumento creado por la Organización en 1988 para extender la solidaridad del modelo social de la ONCE al resto de las personas con discapacidad y fomentar así su inclusión, actuando sobre las palancas de la formación, el empleo y la accesibilidad universal, unidas indisolublemente como vía de futuro.

Ilunion

Marca de las iniciativas empresariales de ONCE y Fundación ONCE unidas bajo un paraguas social que las convierte en líderes de la economía social. Se diversifica en seis grandes áreas (servicios; hotelera y hospitalaria; consultoría; sociosanitaria; comercialización; y economía circular) con el fin último de la sostenibilidad y el empleo de personas con discapacidad.





1.2 Gestión en democracia

La ONCE se define legalmente como una Corporación de Derecho Público de carácter social, una entidad singular de la economía social que basa su funcionamiento en el principio de democracia interna, con plena participación de las personas ciegas afiliadas a la Organización en los procesos electorales que eligen los órganos de gobierno y representación de la Entidad.

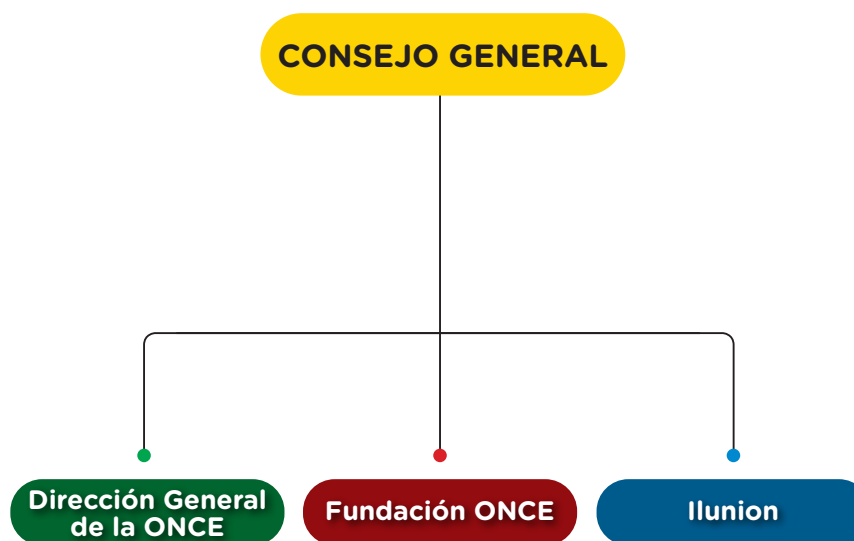
La gestión en democracia es el ADN de la ONCE y lo que le permite desarrollar un modelo de prestación de servicios sociales, delegados y encargados por el Estado, dirigidos a las personas con ceguera y deficiencias visuales graves afiliadas a la Organización. Una cobertura que recorre todas las etapas de la vida –desde la atención temprana hasta la vida adulta– impulsando su autonomía, la inclusión laboral, la accesibilidad universal y el acceso a la tecnología, el ocio o actividades culturales y deportivas, entre otros servicios.

Para todo ello, la Organización cuenta con personalidad jurídica propia, plena capacidad de obrar y auto organización para llevar a cabo su actividad. Además, su acción está sometida a la supervisión y el control del Estado a través del Consejo de Protectorado, que vela por la transparencia y una correcta gestión de los recursos. Todos los ingresos tienen la finalidad de la sostenibilidad de la Institución y la reinversión en labor social.

Desde el 19 de enero de 1982, el modelo tiene como base la celebración de procesos electorales cada cuatro años, de los

que nacen los órganos de representación, el Consejo General y los Consejos Territoriales. El Consejo General es el máximo órgano de gobierno y representación cuya misión es velar por la estabilidad institucional y financiera de la Organización en el cumplimiento de su fin social y solidario, el respeto a los derechos humanos y la plena inclusión de las personas ciegas y/o con otra discapacidad.

Del Consejo General dependen las tres áreas ejecutivas en las que se agrupa la actividad del Grupo Social: Dirección General de la ONCE (gestión de productos de lotería responsable y aplicación de servicios sociales para personas ciegas); Fundación ONCE (para la cooperación e inclusión social de personas con discapacidad); e Ilunion (el área socioempresarial que demuestra que rentabilidad social y económica son sostenibles).





Magnitudes de relevancia



Magnitudes de relevancia

Para el Grupo Social ONCE, el empleo en general y el de las personas con discapacidad en particular, es un fin en sí mismo, objetivo rotundo como Organización líder en economía social. Porque hemos demostrado que la inclusión laboral es la mejor palanca para la inclusión real, porque nada incluye más que un empleo digno y de calidad, que ofrece la oportunidad de una vida independiente. Y mantiene su acción dirigida a concienciar a la sociedad, así como a las empresas, instituciones y organismos, para que el empleo para estas personas sea una realidad.

A pesar de que la realidad del empleo para personas con discapacidad sigue manteniendo índices no deseables, se ha avanzado mucho y los datos aquí expuestos son, sobre todo, una demostración que rentabilidades social y económica juntas son posibles y deseables.

2.1 Datos económicos con perspectiva social

El total de empleo del Grupo Social ONCE (ONCE, Fundación ONCE e Ilunion) al cierre de 2020 se situó en 69.973 personas.

Del total, 40.482 trabajadores y trabajadoras (un 57,9%) son personas con discapacidad, el mayor empleador de España

y del mundo para estas personas. Y destaca que un total de 29.809 puestos de trabajo son ocupados por mujeres.

Entre la plantilla con discapacidad es importante destacar también el empleo generado para quienes tienen mayores dificultades de acceso al mismo: 3.386 trabajadores tienen discapacidad intelectual; 3.917 puestos son desarrollados por personas con discapacidad psicossocial (anteriormente denominada enfermedad mental); y 3.228 personas con discapacidad sensorial auditiva, otra demostración de inclusión sin precedentes.

Además, en los últimos 10 años se han creado 81.520 empleos y plazas ocupacionales intermediados por el Grupo Social ONCE para terceras empresas y entidades. De este empleo un 99,7% ha sido destinado para personas con discapacidad y un 45,0% a mujeres.

En resumen, en los últimos cinco años el grupo social ONCE ha contribuido a la creación (ya sea mediante empleo directo, empleo en participadas o a través de la intermediación de empleos y plazas ocupacionales para terceras empresas) de un total de 50.785 empleos para

“En los últimos 10 años hemos impulsado 81.520 empleos de personas con discapacidad en terceras empresas y entidades, el 45% mujeres”

personas con discapacidad, con una media de 10.157 personas al año.

Y en este ejercicio queremos destacar el esfuerzo por el empleo estable y de calidad, con la firma de 3.433 contratos indefinidos dentro del Grupo Social ONCE, de los cuales 857 son vendedores de los productos de lotería responsable y social de la Organización y 2.576 pertenecen a Ilunion.

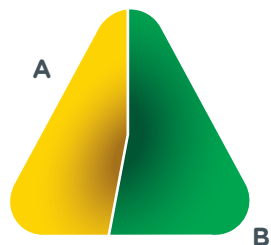
Estos datos sitúan al Grupo Social ONCE como el cuarto mayor empleador estatal y el primero en personas con discapacidad en España y en el mundo.

Empleo interno por discapacidad



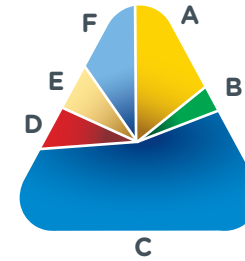
A	Personas sin discapacidad	29.491	42,1%
B	Personas con discapacidad	40.482	57,9%

Empleo interno por género



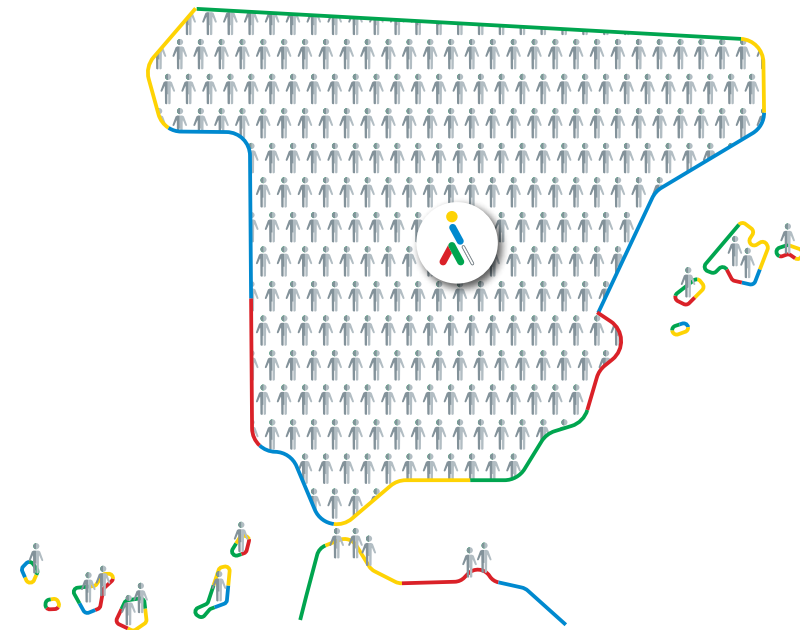
A	Mujeres	29.809	42,6%
B	Hombres	40.164	57,4%

Diferentes discapacidades



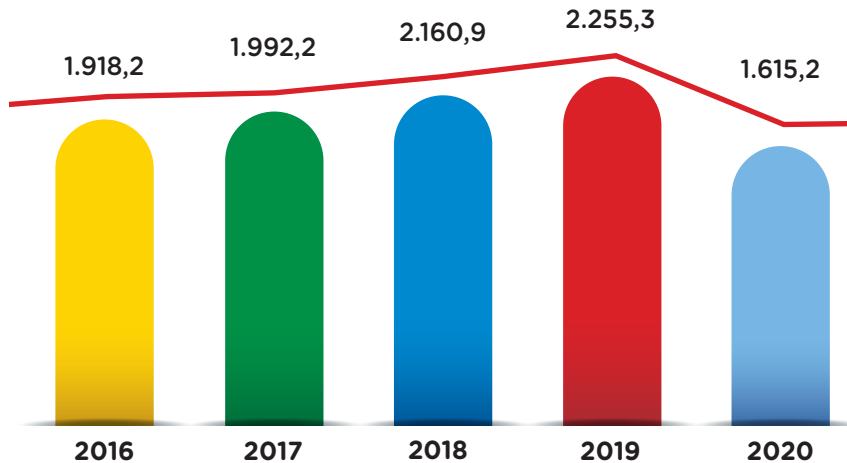
A	Personas ciegas afiliadas a la ONCE	5.734	14,2%
B	Otra discapacidad visual	2.065	5,1%
C	Discapacidad física	22.151	54,7%
D	Discapacidad sensorial auditiva	3.228	8,0%
E	Discapacidad intelectual	3.386	8,4%
F	Discapacidad psicosocial	3.917	9,7%

Con estos datos, en 2020, una de cada 279 personas que trabajaban en España lo hacía en Entidades del Grupo Social ONCE, dato ligeramente peor al de 2019, cuando contábamos con una de cada 277 personas.

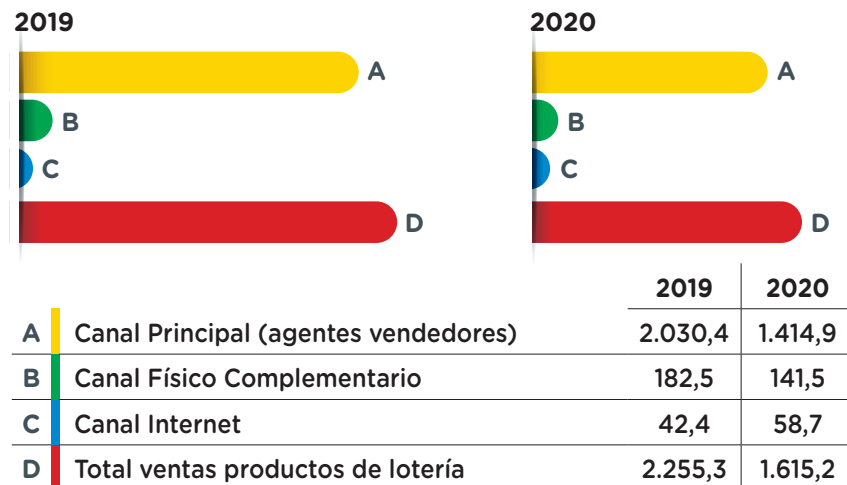


Loterías ONCE

Recaudación de productos de lotería de la ONCE en 2020 y evolución (millones de euros)



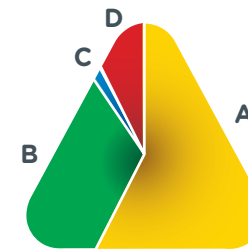
Desglose del total de las ventas y evolución por canal (millones de euros)



Magnitudes económicas de la Fundación ONCE

Ingresos de la Fundación ONCE en función de su origen y destino de los mismos.

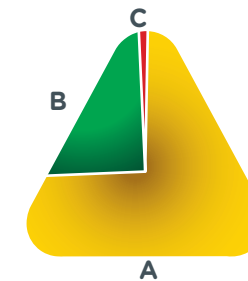
Total ingresos y desglose por fuente (millones de euros)



	2020
A ONCE	48,5
B Fondo Social Europeo	28,1
C Donaciones privadas	1,2
D Otros ingresos ¹	6,4
Total	84,2

¹ Otros ingresos: se incluyen subvenciones que no son del FSE, anulaciones y reintegros de ayudas, convenios de colaboración, otras donaciones, ingresos financieros y otros.

Total gastos y desglose (millones de euros)



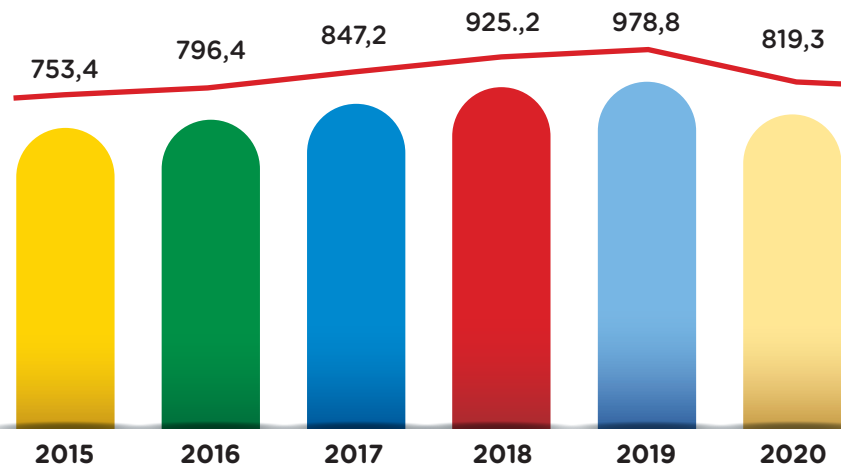
	2020
A Plan de Empleo y Formación	62,5
B Plan de Accesibilidad	21,1
C Gastos de administración	0,3
Total	83,9
% destinado al cumplimiento de fines	99,6

La caída de los ingresos derivada del cese de actividad de la venta de cupón se mitigó con un mayor apoyo del Fondo Social Europeo y con la elaboración de un Plan de Contingencia que supuso acompañar los gastos presupuestarios con la nueva situación de ingresos con el objetivo de retomar el equilibrio presupuestario.

Magnitudes económicas de Ilunion

Evolución de ventas de Ilunion y reparto por principales compañías.

Ventas (millones de euros)



536,7 millones de euros corresponden a la División de Servicios.

157,1 millones de euros a la División Hotelera y Hospitalaria.

42,1 millones a la División Sociosanitaria.

35,6 millones de euros a la División de Comercialización.

11,0 millones de euros a la División de Consultoría.

12,4 millones de euros a la División de Economía Circular.

Nota al pie: La suma de los datos de cada una de las Divisiones no coinciden con los datos totales del Grupo. Esto se debe a que en los datos globales se incluyen los centros de trabajo de los servicios corporativos, así como otras empresas que no forman parte de ninguna de las Divisiones citadas anteriormente. Además, hay que considerar los ajustes de consolidación.

2.2 Un total de 3.433 contratos convertidos en indefinidos en 2020

Como hemos relatado, todas las áreas del Grupo Social ONCE tienen el empleo como un fin en sí mismo y valoran como la consecución de un éxito cada vez que una persona con discapacidad accede a un puesto de trabajo, conocedores de que se trata de una oportunidad de vida. Y más aún cuando ese empleo es de calidad.

La ONCE representa el único operador de juego en todo el mundo cuyos vendedores son íntegramente empleo propio, esto es, trabajadores por cuenta ajena, con las coberturas que esto conlleva. Y todos ellos son personas con discapacidad con un empleo de calidad, como lo demuestran los 857 contratos indefinidos firmados en 2020, para ser el motor de una Organización centrada en el juego social, seguro y responsable; que luego se apoya en la formación para el empleo que se realiza desde Fundación ONCE; y que cierra el círculo con sus empresas Ilunion que, en 2020, realizaron otros 2.576 contratos indefinidos en su plantilla.

Nada incluye más que un empleo digno y 3.433 contratos indefinidos nuevos en 2020 en el Grupo Social ONCE son una demostración de ello.

Y seguimos innovando en materia de empleo, buscando nichos de trabajo para personas con discapacidad en aquellos sectores donde la mano de obra es más intensiva y necesaria, así como adaptada a las realidades y necesidades de estas personas.

Para aupar a la última década a una generación acumulada de 81.237 empleos para personas con discapacidad -un 99,7% del total- entre 2011 y 2020, bien de forma directa o apoyados en nuestros colaboradores y nuestra gestión de formación.

Evolución del empleo impulsado para personas con discapacidad en terceras entidades entre 2011-2020
(número de personas)

	ENTIDADES			Total Grupo Social ONCE
	ONCE	Fundación ONCE	ILUNION	
2011	409	5.435	0	5.844
2012	341	5.080	63	5.484
2013	316	6.312	132	6.760
2014	357	6.966	66	7.389
2015	351	7.079	253	7.683
2016	329	7.494	728	8.551
2017	345	8.901	328	9.574
2018	380	10.234	474	11.088
2019	373	9.159	445	9.977
2020	355	8.171	361	8.887
Últimos 10 años	3.556	74.831	2.850	81.237

Estos datos muestran una realidad de mucho calado: la generación de 22 empleos diarios para personas con discapacidad cada día de los últimos diez años, a pesar de atravesar situación de crisis económicas severas o la generada este 2020 por la pandemia, que no ha impedido que impulsemos 8.887 puestos de trabajo para personas

con discapacidad a través de terceras entidades (empresas, administraciones y organizaciones), un dato que avala el esfuerzo y el avance hacia una mejor realidad laboral para las personas con discapacidad.

Porque, además, la realidad de una persona con discapacidad trabajando en entornos ordinarios de empleo supone valorar el talento, supone un efecto "contagio" hacia la ciudadanía y el tejido productivo, que reconoce las capacidades de estas personas desde la máxima de la igualdad de oportunidades, además del cumplimiento de sus derechos.

2.3 Superamos 414.000 horas de formación... aprovechando los tiempos

La formación continua es en estos días garantía de competitividad y un elemento imprescindible en el desarrollo y profesionalización de los trabajadores y trabajadoras, especialmente con discapacidad. Desde la ONCE se ha insistido en este extremo desde los años 50 del pasado siglo, cuando se preparaba mujeres y hombres ciegos para trabajar en realidades diferentes a la venta del cupón.

Por ello, la formación, tanto a nivel de ONCE como Ilunion, como la preparación que se impulsa con un gran esfuerzo desde Fundación ONCE, son palanca de presente y futuro y permiten a las personas con discapacidad optar a un empleo; afianzar el que ya tienen con más competitividad; o aspirar a mejorar, como el resto de la población. Y durante

un año como el 2020, la formación online no cejó e incluso ha permitido verdaderos avances en algunas ocasiones, logrando las 414.000 horas, apenas un poco menos que el año anterior.

Se contribuye así al logro de los objetivos y la sostenibilidad de las entidades que conforman el Grupo Social ONCE. En 2020 se celebraron 122 acciones formativas con 46.905 asistencias, lo que supuso un total de 240.822 horas de formación recibidas por los trabajadores sólo de la ONCE, con una inversión de 915.834€.

Por su parte, Ilunion lanzó sus planes anuales: conocimientos técnicos orientados a la mejora en el puesto de trabajo y al desarrollo profesional, habilidades sociales y personales, modelo de empresa familiarmente responsable, discapacidad, digital e innovación, y valores de la cultura corporativa. E impartió 172.007 horas de formación.

Para seguir avanzando en materia de formación a pesar de la pandemia se impulsó el formato e-learning con iniciativas como la plataforma de formación digital LinkedIn Learning o el desarrollo de planes de formación accesibles específicos para afectados por Ertes. Y se impulsó el manejo de herramientas digitales vinculadas al proyecto Ilunion Digital Workplace. Casi 10.000 empleados han participado en los 15 webinars organizados.

Las horas de formación en Fundación ONCE durante el pasado 2020 ascendieron a 1.445, distribuidas en 266 acciones formativas, trasladando gran parte de la formación presencial a formatos digitales. En este sentido, se continuó

con el desarrollo de formación en idiomas, formación técnica especializada, formación en habilidades o formación vinculada al modelo EFR (empresa familiarmente responsable) y la gestión de la diversidad.

Cabe destacar la apuesta generalizada en 2020 por la formación en materia de transformación digital, como soporte a la necesaria digitalización de la actividad a consecuencia de la pandemia. Adicionalmente, se lanzaron distintas píldoras en formato vídeo sobre bienestar psicoemocional, trasladando técnicas para sobrellevar mejor la situación de aislamiento y miedo que se estaba viviendo en muchos casos. El equipo directivo pudo asistir asimismo al ciclo de conferencias "Liderar para transformar", en formato virtual. E impulsado el conocimiento de la Cultura Institucional de todo el Grupo Social ONCE, a través de formación e-learning dirigida a toda la plantilla.





**Acción
para el
liderazgo
social**

Acción para el liderazgo social

El principio de nacimiento de la ONCE es la cobertura social para personas ciegas o con discapacidad y, de este modo, que formen parte de la ciudadanía y puedan aportar como el resto al bien común. Como Organización y como personas individuales, aportar su granito de arena al desarrollo de sociedades modernas, solidarias e inclusivas. Así ha sido siempre y ese es el objetivo. Olvidados los modelos de

beneficencia y de sentirse clases pasivas, las personas ciegas o con discapacidad se sitúan en la inclusión y la aportación, cada cual en su nivel.

El Grupo Social ONCE, con ONCE, Fundación ONCE e Ilunion trabajando de forma conjunta y coordinada, conforman así un modelo

“Un modelo social sin parangón en el mundo, que reinvierte absolutamente todos sus activos disponibles en acción social”

social de inclusión sin parangón en el mundo, dada su máxima de reinvertir absolutamente todos sus activos disponibles en acción social, desde las tres áreas de acción: lotería social y responsable y cobertura a personas ciegas desde ONCE; formación, empleo, accesibilidad y cogestión de aportaciones comunitarias procedentes del Fondo Social Europeo (FSE) con Fundación ONCE; y liderazgo e innovación en la economía social desde Ilunion.

3.1 ONCE. Supera con nota su primer parón en 82 años

La ONCE nació para la cobertura social de las personas ciegas y se ha desarrollado, 82 años después, como el mayor modelo mundial de prestaciones e inclusión social de personas con discapacidad, en general, sobre la base de la gestión responsable de una concesión estatal de lotería.

Los ingresos obtenidos por la venta de las modalidades de lotería contribuyen a la sostenibilidad económica de los servicios sociales dirigidos a las personas con discapacidad visual para su plena inclusión social, educativa y laboral. Y se extiende la solidaridad con el resto de discapacidades, a través de la Fundación ONCE, manteniendo siempre un modelo de gestión responsable comprometido con la sociedad y con los consumidores. La solidez y sostenibilidad de la Organización que da respuesta a estas vertientes viene directamente de la venta de los productos de lotería responsable.

En marzo de 2020, por primera vez en la historia, cesó la actividad de venta de loterías durante 3 meses, reduciéndose de forma considerable los ingresos, situación que obligó a activar un plan de contingencia para reducir gastos,

con medidas dirigidas a salvaguardar el empleo y el bienestar de la plantilla, además de proteger la salud y la seguridad del equipo humano.

Esa ausencia de ventas, ligada a la lenta recuperación de la actividad en las calles (lugar habitual de venta de las loterías), genera que los ingresos por este concepto se recorten un 28,4% en 2020 respecto al año anterior, para situarse en 1.615,4 millones de euros.

Sin embargo, los resultados de años anteriores y una gestión innovadora, moderna y responsable, colocaron a la ONCE en un momento que ha permitido acometer la realidad actual minimizando pérdidas y, sobre todo, garantizando la cobertura social de sus afiliados y la estabilidad de su empleo, cuestiones innegociables.

Loterías responsables, corazón solidario

La ONCE siempre está pendiente de la responsabilidad que se deriva de su actividad comercial y, por ello, adquiere una responsabilidad con la sociedad, promoviendo el consumo responsable de sus productos de lotería.

La vocación de estabilidad de las estrategias relacionadas con el juego responsable se materializa en la certificación según el marco y los estándares de EL (European Lotteries), que se renueva con una auditoría externa independiente. A partir de esta certificación se consigue la certificación de WLA (World Lottery Association), al nivel más alto.

Desde 2011, cada tres años, la ONCE ha conseguido certificar su compromiso a través del cumplimiento de los estándares marcados por la WLA y EL. En 2020, siguiendo el criterio de certificación establecido se ha mantenido la actual certificación de 98,78%, lograda en la auditoría de recertificación de 2019, válida hasta diciembre de 2022. Esto supone que todos los procesos, desde el diseño de los productos hasta su comercialización, se rigen bajo principios de transparencia y fiabilidad, y garantizan y respaldan su integridad en términos de seguridad y autenticidad.



Este compromiso se articula a través de la Política de Juego Responsable y de los sistemas de evaluación y seguimiento de las citadas certificaciones. En marzo de 2015, el Consejo General aprobó el Programa de Juego Responsable de la ONCE, Programa que ha sido actualizado y renovado en marzo de 2021, y que incluye, la Política de Juego Responsable, el Plan Anual de Actuaciones y la Memoria de Actividad de Juego Responsable.

“La ONCE impulsa investigación y estudios para contribuir a la sensibilización social sobre el juego responsable”

El principal análisis de riesgos se centra en revisar los productos que se lanzan al mercado o se modifican, a fin de comprobar si su riesgo se establece en un nivel aceptable, según la definición del Comité de Juego Responsable de la ONCE. Adicionalmente, la ONCE pone a disposición de

los consumidores canales de comunicación donde pueden expresar sus sugerencias, quejas y/o reclamaciones (el Servicio de Atención al Cliente (SAC), vía telefónica a través del 91 125 34 12 o el mail sacliente@juegosonce.es; la Oficina de Información de la ONCE soi@once.es; los Centros Territoriales y Agencias de la ONCE; las redes sociales; o la relación con Autocontrol para atender peticiones o demandas en relación a una campaña y a partir de la solicitud de un tercero.

El Comité de Juego Responsable es el órgano multidisciplinar de la Dirección General encargado de coordinar, desarrollar y evaluar el nivel de rendimiento y la eficiencia de las

actuaciones de juego responsable. En 2020 nació la Unidad de Calidad, Seguridad y Juego Responsable para, entre otras cuestiones, asegurar la ejecución de las estrategias de Responsabilidad Social Corporativa de la ONCE en lo que atañe a juego responsable.

La ONCE impulsa la investigación y los estudios para contribuir a la sensibilización social sobre el juego responsable y las consecuencias vinculadas a comportamientos patológicos relacionados con el juego excesivo, así como las medidas para evitarlo. En este sentido, en 2020 se sustituyó el certamen internacional de investigación sobre juego responsable, que se venía convocando periódicamente desde 2011, por la creación de la “Cátedra Extraordinaria de Investigación sobre Juego Responsable y su Comunicación” de la Universidad Complutense de Madrid, cuyos resultados puedan ser más relevantes y tener una mayor aplicación.

Además durante el año 2020

- **Participación en el Seminario anual sobre Juego Responsable de EL y WLA.**
- **Colaboración con el Grupo de Trabajo de Juego Responsable y RSC de EL.**
- **Participación en la Comisión de RSC y Juego Responsable de CIBELAE, cuya actividad ha estado centrada en difundir la importancia del juego responsable en las loterías de Latinoamérica y preparar un plan de ayuda para incentivar la certificación en el estándar de Juego Responsable de WLA.**

- Colaboración con la Lotería de Córdoba en Argentina para impartir formación sobre los riesgos y posibilidades del juego online respecto al juego responsable.
- Elaboración de un archivo de noticias relevantes relacionadas con el juego responsable, tanto de índole nacional como internacional, que es compartido con el Grupo de Trabajo de Juego Responsable de la ONCE, y está a disposición de los miembros del Comité de Juego Responsable. Como novedad este año, se ha analizado la opción de implementar una herramienta bibliográfica con artículos, estudios, informes, etc. relacionados con juego responsable, que se implementará a lo largo de 2021.
- Investigación sobre indicadores y herramientas de análisis del comportamiento de jugadores/as para detectar posibles conductas anómalas en la web oficial de loterías de la ONCE.

- Elaboración de un Protocolo para la prevención y detección de conductas problemáticas de jugadores/as en “JuegosONCE”, a fin de procurar y favorecer un uso razonable y autoconsciente del juego en remoto.
- Se ha continuado con la formación en materia de Juego Responsable a la plantilla de empleados, con especial hincapié en los agentes vendedores.
- Se ha incorporado formación sobre esta materia a futuros ocupantes de puestos de responsabilidad, a las nuevas incorporaciones y a los distribuidores del CFC.
- Se han enviado comunicaciones de refuerzo sobre esta materia a los agentes vendedores.
- Se han analizado los niveles de riesgo de todas las loterías y los nuevos productos lanzados al mercado o modificados, con resultado de una cartera de productos de nivel de riesgo bajo.
- Se ha actualizado el estudio de las herramientas disponibles en el mercado para el análisis del nivel de riesgo de los juegos, optándose finalmente por mejorar la herramienta actual en su diseño y contenido, añadiendo el punto de vista científico, y se ha conseguido su validación por FEJAR.
- Se ha establecido un proceso de ratificación, a través de un grupo interdisciplinar de valoración que debe revisar y validar el análisis realizado por los responsables de los productos en la fase de diseño, pudiendo en su caso detectar un riesgo excesivo en algún producto, lo que implicaría la obligación de una nueva reformulación del producto.
- Se ha obtenido un alto grado de alineación (99,5%) en la auditoría realizada en 2020, siguiendo los parámetros del Estándar de Juego Responsable de EL.
- Dentro de la web oficial de juegos de la ONCE se mantiene actualizada una sección específica de juego responsable para consulta e información al cliente.



- **En las comunicaciones comerciales emitidas en 2020 en los diferentes canales y productos preimpresos, se mantienen mensajes sobre lotería responsable bajo las leyendas “+18” y “Juega Responsablemente”.**
- **Se dedicó el Cupón Diario del 17 de febrero al Día Internacional del Juego Responsable, con recorrido en redes sociales de la ONCE y en los puntos de venta.**
- **En colaboración con FEJAR (Federación Española de Jugadores de Azar Rehabilitados) se han realizado dos acciones de comunicación y concienciación social sobre el juego responsable.**
- **Se ha mantenido el diálogo con los grupos de interés (colectivo de empleados y vendedores, administraciones públicas y reguladores, consumidores/as, ciudadanía, investigadores, personas afectadas por conductas desordenadas de juego, etc.).**
- **Se colabora con la Dirección General de Ordenación del Juego (DGOJ) como miembro del Consejo Asesor de Juego Responsable.**

192,3 millones de euros, directos a labor social

El destino de los recursos generados por la comercialización de los productos de lotería es íntegramente dedicado a los fines sociales de la ONCE, y ascendió en 2020 a 192,3 millones de euros.

A pesar del descenso del 28,4% en los ingresos, como consecuencia de la paralización parcial o total de las ventas de lotería durante un período de 14 semanas durante la primera ola de la Pandemia del covid-19, la prestación de los servicios sociales ha seguido siendo nuestra absoluta

prioridad y se ha hecho un especial esfuerzo no solo por mantenerlos, sino que en algunas áreas se han reforzado.

Los buenos resultados de ejercicios anteriores y la puesta en marcha de un plan de contingencia con medidas correctoras destinadas a reducir los gastos y compensar con beneficios de resultados futuros han permitido llevar a cabo acciones como:

- **Cobertura global para 71.009 personas ciegas afiliadas a la Organización.**
- **Atención a medida y especializada a las 2.139 nuevas personas ciegas afiliadas durante 2020.**
- **Concesión de 3.773 prestaciones económicas a personas ciegas, por importe de 3,8 millones de euros.**
- **6,5 millones de euros dedicados a adaptación de puesto de trabajo, estudio o formación para personas ciegas o sordociegas.**
- **37.900 servicios de atención personal a afiliados.**
- **Servicios específicos para adultos: rehabilitación (7.003); formación en braille y tecnologías de la información y comunicación (7.163); apoyo psicosocial (4.125); bienestar social (7.864); y apoyo al empleo (1.508).**
- **Atención integral a 7.273 estudiantes ciegos o con discapacidad visual grave, el 99,5 % de ellos en educación integrada, para garantizar su desarrollo.**
- **28 informes emitidos en materia de asesoramiento genético de la patología ocular.**
- **Atención a 3.018 personas sordociegas a través de FOAPS, con 66.434 horas de mediación.**
- **La Fundación ONCE del Perro Guía ha proporcionado 110 nuevos perros, con más de 1.028 en activo por todo el territorio estatal.**

- **Desarrollo de 110 proyectos de investigación e innovación social (102 relacionados con tiflotecnología y productos de apoyo; 6 relacionados con la investigación en visión y 2 proyectos sobre investigación social).**
- **5.537 personas fueron beneficiarias del servicio de voluntariado a través de los 2.697 voluntarios activos, que realizaron 175.368 horas de servicios.**
- **Durante el año 2020, 3.086 beneficiarios han utilizado 6.056 equipos tiflotécnicos como adaptación de su puesto de estudio y de trabajo.**

Estos datos reflejan que, como consecuencia de la covid-19, se vieron afectados algunos servicios como las intervenciones en braille y el acceso al servicio de rehabilitación, que se vieron reducidas por el cierre de nuestros centros durante los tres primeros meses del Estado de Alarma.

No obstante, se han mantenido los servicios que se han prestado de manera telemática, como el de apoyo psicosocial (ampliando el servicio para cubrir las necesidades derivadas de la situación) y el de comunicación y acceso a la información, en los que se ha registrado un incremento en las atenciones realizadas.

En 2020, un equipo de 1.558 profesionales de servicios sociales formado por maestros, psicólogos, trabajadores sociales, técnicos de rehabilitación, instructores de tiflotecnología y braille, gestores de servicios sociales, animadores socioculturales, etc., hicieron posible que las personas afiliadas pudieran llevar a cabo una vida plena y autónoma.

El destino de los ingresos de la Organización se aprecia en el siguiente gráfico sobre un cupón: los premios representan un 55% del total; los pagos de salarios, cargas sociales de vendedores, gastos indirectos de juego (publicidad, mantenimientos, producto, CFC e Internet) suponen un 37.7%; la inversión social directa dirigida a personas ciegas y con discapacidad 11,9% (el exceso se compensará con beneficios de resultados futuros).



3.2

Fundación ONCE.

Voluntariado, formación y futuro

La Fundación ONCE nació en 1988 como la herramienta de la Organización para extender la solidaridad de las personas ciegas al resto de personas con discapacidad; y desde el inicio con una dotación del 3% de las ventas de loterías, lo que la convierte en la mejor dotada financieramente del mundo para esta tarea, desde un modelo de gestión en el que están representadas las principales organizaciones que agrupan a estas personas, así como otras instituciones.

Conjuntamente con la aportación directa de la ONCE, la Fundación ONCE acumula varios ejercicios como uno de los activos europeos en España en la cogestión de financiación procedente de Bruselas desde el Fondo Social Europeo (FSE), demostrando año a año desde 2000 que se puede multiplicar el impacto social de esta dotación.

En el periodo de programación del FSE 2014-2020 (a ejecutar en los años 2016 a 2023), la Fundación es gestora, con el doble estatus de Entidad Beneficiaria y de Organismo Intermedio, de los Programas Operativos de Inclusión Social y Economía Social – POISES – y de Empleo Juvenil – POEJ –. Para la ejecución de estos Programas en su estatus de Beneficiaria la Fundación ONCE actúa de la mano de la Asociación Inserta Empleo.

El Área Ejecutiva de Fundación ONCE comprende Fundación ONCE, las Asociaciones Inserta Empleo e Inserta Innovación y la sociedad Servimedia.

Desde su inicio, Fundación ONCE se fijó tres objetivos inseparables: la formación, el acceso al empleo y la accesibilidad universal. Para su ejecución, abre cada año una convocatoria de proyectos para cofinanciar iniciativas que contribuyan a esas vertientes y cumplan una serie de requisitos. En el año 2020 se aprobaron 2.010 proyectos de los 2.677 presentados. Una forma de que la sociedad civil ligada a la discapacidad sea quien ejerza la dinamización del sector y haga de palanca de inclusión.



El 66% de los proyectos aprobados se destinan a empleo y formación para el empleo, y el 34% restante a acciones vinculadas con la accesibilidad universal. El 26,2% de las solicitudes resueltas favorablemente se corresponde con solicitudes de personas físicas, el 64,2% de las ayudas se

“El 66% de los proyectos aprobados se destinan a formación y empleo y el 34% restante a acciones vinculadas con la accesibilidad universal”

ha destinado a entidades de la discapacidad y el 9,6% restante a programas de iniciativa propia en favor del colectivo de personas con discapacidad.

Fundación ONCE cumple así su principal función, con una dotación global en 2020 de 84,2 millones de euros, para la plena inclusión de las personas con discapacidad. La

principal fuente de financiación cada ejercicio proviene del 3% de los ingresos brutos obtenidos con la comercialización de las loterías de la ONCE, que ascendió a 48,5 millones de euros en este ejercicio, afectada por la situación. A ello se suma la cogestión de ingresos procedentes del Fondo Social Europeo (FSE) -28,1 millones-, alianza clave y un ejemplo de cómo multiplicar los esfuerzos comunitarios en nuestro país con resultados palpables. Además, y de forma menos destacada cuenta con otros ingresos menores procedentes, entre otros, de donaciones a través del microsite ‘Colabora’ (<http://colabora.fundaciononce.es>).

Todo ello sin olvidar la vertiente destacada de impulso al asociacionismo de las personas con discapacidad en España,

así como la sensibilización global de la sociedad. Para ello, se colabora con el Comité Español de Representantes de las Personas con Discapacidad (CERMI) y se abre diálogo y relaciones con cuantas organizaciones, personas físicas, instituciones u otros organismos sean relevantes para lograr los fines perseguidos.

Estos son algunos de los logros y datos más importantes de 2020:

- **62,5 millones dedicados a empleo y formación.**
- **Se han firmado 33 convenios en el ámbito de la educación inclusiva, de los cuales 7 son convenios marco y 26 específicos con universidades y otras entidades.**
- **Programa de formación permanente “Por Talento Digital”. 547 acciones formativas, con 3.867 plazas en formaciones presenciales y online.**
- **Se ha participado en la organización y desarrollo de 65 eventos presenciales y/o virtuales relacionados con educación superior e inclusión, a los que han asistido 1.419 personas, destacando las primeras Jornadas de Orientación para la Inclusión Educativa celebradas en la UNED, el segundo Seminario Nacional de Deporte Inclusivo y las V Jornadas de Trabajo de la RED SAPDU “Apoyo a universitarios con discapacidad en tiempos del covid-19”.**
- **Se han concedido 804 becas de la Fundación ONCE a estudiantes con discapacidad, principalmente universitarios, destacando:**
 - Dentro de la VII edición del programa de Becas ‘Oportunidad al Talento’ se concedieron 97 becas a universitarios en diferentes modalidades (máster, movilidad internacional, doctorado, investigación y estudio y deporte).

- En el marco de la IV edición del programa de becas de prácticas “Fundación ONCE-CRUE”, 296 becas a universitarios con discapacidad para la realización de prácticas en empresas.
 - 12 becas concedidas a jóvenes con discapacidad entre 18 y 30 años para el estudio de idiomas en el extranjero.
 - 345 becas concedidas a jóvenes con discapacidad intelectual bajo el programa “Universidad”.
 - 50 becas concedidas bajo el Programa RADIA a mujeres con discapacidad con titulación universitaria, para su formación en tecnologías digitales.
 - Además, la Fundación gestionó, como entidad colaboradora del Real Patronato sobre Discapacidad, 229 becas del Programa Reina Letizia para la Inclusión.
 - **21,1 millones destinados a accesibilidad e innovación, con los que se han ejecutado principalmente:**
 - Firma de 96 convenios en materia de accesibilidad universal con diferentes entidades.
 - Se aprobaron 1.057 proyectos para potenciar la autonomía personal.
 - Elaboración de 36 estudios y 142 informes en materia de accesibilidad universal.
 - Organización de 29 jornadas de accesibilidad, así como otras 60 campañas de sensibilización.
 - Análisis de más de 100 soluciones emprendedoras dentro del programa “Fundación ONCE, Emprende e Innova”.
 - Apoyo en la adquisición de más de 159 vehículos de transporte adaptado dirigido a uso colectivo y particular.
 - Se ha trabajado en 41 proyectos de innovación, que fundamentalmente se desarrollan en la sala Espacia.
 - **ODISMET, el Observatorio sobre Discapacidad y Mercado de Trabajo en España (www.odismet.es), referente en datos sobre discapacidad y mercado de trabajo mantiene su labor. En 2020 se presentó el Informe 5 de forma virtual y el estudio ‘Efectos y consecuencias de la covid-19 entre las personas con discapacidad’.**
 - **Se continuó la actividad en los proyectos: CILIFO (Centro Ibérico contra la Lucha de Incendios Forestales), EDUCA4ALL, SAFERUP, ...**
 - **Fundación ONCE ha resultado adjudicataria de una subvención de la Comisión Europea para el proyecto ACCESSIBILITECH, para identificar, analizar, difundir y transferir experiencias tecnológicas que mejoren la accesibilidad de las personas con discapacidad en las áreas de teletrabajo, eLearning y servicios de atención en línea.**
 - **Se ha continuado con la elaboración de índices estratégicos como el “índice ODS y discapacidad en capitales de provincia”, se ha presentado el “Índice de Movilidad Sostenible en Capitales de Provincia”. y se ha realizado el estudio de Observatorio de Accesibilidad Universal en los municipios de España.**
 - **A través de Inserta Empleo, 34.300 personas con discapacidad han sido orientadas, más de 10.400 se han formado y 7.800 han firmado un contrato de trabajo, de las cuales un 45% han sido mujeres y un 20% jóvenes.**
 - **Consolidación del programa POR TALENTO DIGITAL, con 547 acciones formativas, y 3.867 plazas ocupadas por personas con discapacidad en formación presencial y/o online por todo el territorio español. El 47,8% de las plazas fueron ocupadas por mujeres y arrancó el programa RADIA específico para mujeres con 50 participantes.**
- La Fundación ONCE tiene un Plan de Voluntariado con vigencia 2020-2023, tras el anterior vigente 2017-2019, como

otro modo de colaboración con la comunidad. Durante 2020, la situación de crisis social generada por la pandemia ha supuesto un incremento relevante en el número de personas voluntarias que ha conseguido movilizar la Fundación ONCE, para colaborar en las diferentes iniciativas de atención social puestas en marcha, con un foco especial en las personas con discapacidad y las necesidades urgentes generadas por la pandemia.

3.3 Ilunion. Volcados con la ciudadanía y la economía circular

Con apenas un lustro bajo la denominación Ilunion, la marca se consolida como las empresas del Grupo Social ONCE líderes en economía social, proveedora de servicios

“Los CEE Ilunion aportan un plus de valor diferencial y competitivo al ofrecer a los clientes compartir sus valores y su proyecto socioempresarial”

de España y empleador de referencia, especialmente entre las personas con discapacidad. Un grupo empresarial innovador y sostenible.

Durante más de 30 años, la ONCE y la Fundación ONCE han querido demostrar con diversas iniciativas empresariales cómo el empleo

de personas con discapacidad en muchas líneas de negocio es una inversión sostenible, rentable y competitiva. Ilunion es la demostración rotunda de ello, con modelo que genera

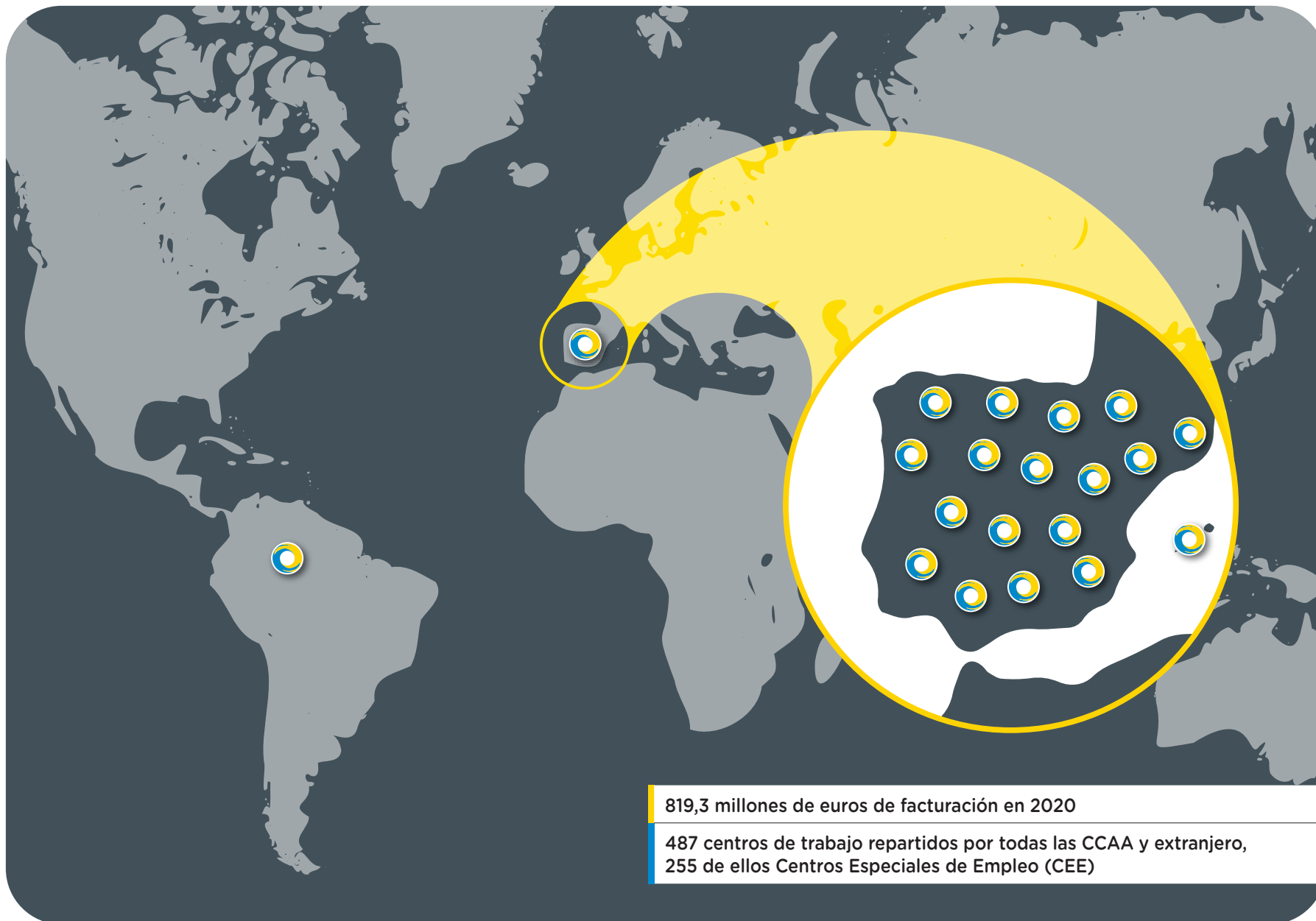
prosperidad, oportunidades y valor compartido para toda la sociedad.

Ilunion desarrolla una actividad amplia y diversificada en más de 50 líneas de negocio, agrupadas en seis divisiones (servicios; hotelera y hospitalaria; consultoría; sociosanitaria, comercialización y la nueva de economía circular), que dan lugar a una oferta integral, flexible y personalizada, intensiva en mano de obra.

Ilunion cuenta con 487 centros de trabajo ubicados a lo largo de toda la geografía española. El 52,4% (255) de ellos son Centros Especiales de Empleo de iniciativa social (CEE), figura reconocida legalmente como uno de los tipos de entidades de la Economía Social por contar en su plantilla con más de un 70% de personas con discapacidad. Esto aporta un plus de valor diferencial y competitivo a la oferta de Ilunion, al ofrecer a los clientes y socios compartir sus valores y su proyecto socioempresarial y, a la vez que les ayuda a cumplir la normativa vigente en materia de empleo de personas con discapacidad.

Además solo 18 de estos 255 Centros Especiales de Empleo de Ilunion (un 7,1%) se rigen por los Convenios Colectivos de Centros Especiales de Empleo, (estatal o autonómicos). El resto se rige por Convenios Colectivos Sectoriales o por Convenios de Empresa, siempre más beneficiosos para los trabajadores.

Ilunion se abre además al mundo con su propuesta socioeconómica, con actividad en Colombia, Andorra y Portugal, donde de nuevo el modelo de emplear a personas con discapacidad sorprende y se convierte en ejemplo y arrastre social.



En 2020, Ilunion obtuvo una facturación de 819,3 millones de euros, un -16,3% respecto a 2019, y un ebitda de -22,25 millones de euros. La plantilla directa de Ilunion se situó en 35.690 personas, un 40,4% % de ellas con discapacidad, el elemento diferenciador de la marca y de los valores que representa, que son reconocidos por la sociedad española y en el ámbito internacional. En 2020, además, se impulsó el empleo de calidad con 2.576 nuevos contratos indefinidos, a pesar de la realidad.

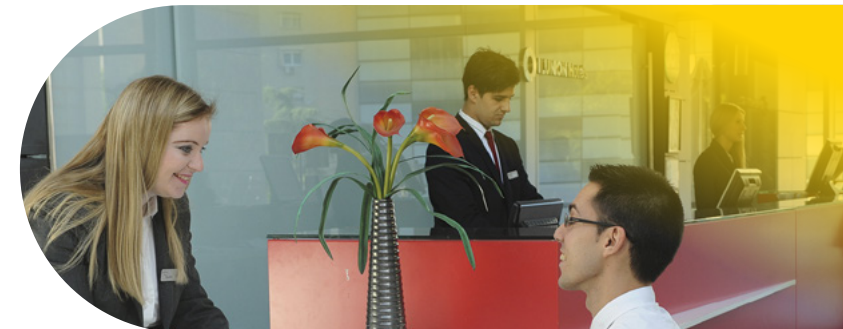
Ilunion ha sufrido las consecuencias de la pandemia en algunas de sus líneas de negocio, pero otras en cambio han permanecido activas ofreciendo servicios esenciales durante la peor etapa del covid-19 en nuestro país. Los hoteles se pusieron a disposición del colectivo sanitario y de enfermos; y las lavanderías industriales trabajaron para dar respuesta a la gran necesidad de limpieza y desinfección, más importante que nunca.

El Grupo ha elaborado el nuevo Plan estratégico 2020-2023, que contempla el desarrollo de planes ambiciosos de protección ambiental y estrategia climática, avanzar hacia el mejor gobierno corporativo y seguir impulsando proyectos que combinan rentabilidad económica e impacto social. Los acuerdos firmados por Ilunion con Repsol, Enagás y Grupo Mondragón muestran esta visión, pero además durante el 2020 destacan otros hitos como:

- **Obtención de un rating financiero BBB.**
- **Aprobación de la implantación de un sistema de Compliance Tributario.**
- **Grupo Ilunion, S.L., Ilunion Lavanderías, Ilunion Hotels e Ilunion Reciclados reciben el sello de Excelencia Europea EFQM +500.**

- **Ilunion Lavanderías es la primera empresa de su sector en obtener el Certificado AENOR frente al covid-19.**
- **Ilunion Hotels es la primera empresa de su sector en obtener el Certificado AENOR frente al covid-19.**
- **Lanzamiento de Revoluciona, una iniciativa para implementar la metodología de gestión por proyectos e impulsar aún más la transformación del Grupo.**
- **Repsol Iniciativa Social, S.L. adquiere el 25% de Recycling4all como parte del acuerdo entre Ilunion y Fundación Repsol.**
- **Ilunion Hotels incorpora a la cadena un nuevo hotel en San Sebastián que empezará a operar en marzo de 2021.**

La experiencia de cliente, la innovación y la digitalización son los ejes transversales de trabajo para desarrollar un Plan Estratégico que prevé invertir 150 millones de euros y lograr un crecimiento en ventas que en 2023 superarán la barrera de los 1.000 millones de euros.





Confianza en nuestros valores



Confianza en nuestros valores

El Grupo Social ONCE ha tratado siempre de convivir al lado de la ciudadanía y apoyar en todos los ámbitos posibles, generando así la confianza de la sociedad, concedora de

“Cuando existe la igualdad de oportunidades en el acceso a la educación, las sociedades logran despegues insospechados y exponenciales”

que, cuando nos necesitan, estamos cerca, dispuestos a transitar juntos por la realidad que nos toca vivir.

Nuestra acción económica y social se centra para ello en valores que nos mueven a lograr futuros mejores, no ya para las personas ciegas o con discapacidad, para sociedades presentes y futuras, con el

convencimiento de que educación, empleo y accesibilidad son anclajes en los que debemos pivotar nuestra labor hacia la inclusión, desde el cumplimiento de los derechos de todas las personas: educación inclusiva; empleo integrador que genera oportunidades de vida; accesibilidad en todos los ámbitos de la vida, que permita acceder a bienes y servicios porque, de lo contrario, nada tendría sentido.

Y todo ello encaja perfectamente, como ya apuntamos en este mismo informe del ejercicio pasado, con los Objetivos de Desarrollo Sostenible (ODS), impulsados por Naciones Unidas, así como en el cumplimiento de la Agenda 2030, en

lo que estamos comprometidos de forma personal y global, trabajando especialmente por las generaciones futuras.

4.1 Educación inclusiva

Cuando existe la igualdad de oportunidades en el acceso a la educación, las sociedades logran despegues insospechados y exponenciales. De ahí la importancia clave de que la educación llegue a todos y todas, también a las personas con discapacidad, y que trate de ser inclusiva porque así generamos ciudadanía más dispuestas a conocer realidades distintas que enriquecen a las personas.

Es la máxima sobre la que la ONCE y el Grupo Social ONCE llevamos trabajando muchos años, tratando de impulsar entornos tolerantes e inclusivos desde que los niños y niñas empiezan su formación de vida. Nada más inclusivo que compartir el aula estudiantes con diferentes capacidades, sean estas las que sean, y mostrar la diversidad social.

Para lograr esa inclusión, se mantienen convenios de colaboración con las consejerías competentes de todas las comunidades autónomas, trabajando conjuntamente en favorecer la inclusión educativa del alumnado, la accesibilidad universal y la igualdad de oportunidades, sin dejar a nadie atrás.

Desde la ONCE se mantiene la cobertura educativa a 7.273 escolares con discapacidad visual en colaboración con los servicios educativos de las comunidades autónomas (99,5% en educación integrada) y se trabaja para garantizar la accesibilidad de los recursos educativos digitales y las herramientas tecnológicas que el alumnado con ceguera o deficiencia visual utiliza en el aula. Durante 2020 han tenido lugar las siguientes iniciativas:

- **Colaboración con distintas Administraciones Públicas y empresas del ámbito educativo y/o tecnológico (SMART, Asseco, etc.).**
- **Participación del Grupo ACCEDO (Grupo de Accesibilidad a Contenidos Educativos Digitales de la ONCE):**
 - Junto a Fundación ONCE y Microsoft en un equipo de trabajo sobre tecnología en educación.
 - En acciones formativas dirigidas al profesorado de la ONCE y, como ponentes, en eventos con universitarios y familias de alumnado de Educación Secundaria;
 - En el programa de charlas educativas de INTEF (Instituto Nacional de Tecnologías Educativas y de Formación) y en otros eventos externos, como las Jornadas Xenon y SIMO Educación, entre otros.
- **Asesoramiento a la Universidad Politécnica de Cartagena en materia de accesibilidad para el desarrollo de una herramienta de creación de actividades educativas digitales por el profesorado y que sean accesibles para todo el alumnado.**
- **Valoración tecnológica del alumnado de 3º y 4º de Primaria sobre la utilización de las Tecnologías de la Información y la Comunicación y sus necesidades en los equipos específicos de atención educativa.**

Además, mantenemos e impulsamos la Escuela Universitaria de Fisioterapia de la ONCE, adscrita a la Universidad Autónoma de Madrid, de la que salen cada año los mejores “fisios” del mundo, con un nivel de traslación al empleo de prácticamente un cien por cien de los egresados, al grito “del hándicap a la excelencia”.

Hasta la universidad, y más allá

Mientras, desde Fundación ONCE se trabaja intensamente en un objetivo: que los jóvenes con discapacidad lleguen a la universidad y desarrollen todo su potencial, y para ello actúa en diversos frentes, como la accesibilidad en los campus y entornos webs educativos mediante la colaboración con universidades o las becas a estudiantes.

En un año de pandemia, las becas presenciales y de movilidad han descendido, si bien se han lanzado otras iniciativas, como el Programa RADIA de formación en tecnologías digitales, dirigido a favorecer la inclusión de mujeres con discapacidad en entornos de trabajo digital y aumentar así el número de mujeres profesionales en los ámbitos tecnológicos.

Adicionalmente, durante el año se concedieron también 45 becas (16 para mujeres y 29 para hombres) en el marco del Programa Por Talento Digital, dirigido a la formación permanente en competencias digitales y profesiones tecnológicas de las personas con discapacidad, favoreciendo así su inclusión laboral en profesiones con alta demanda en el mercado de trabajo y multiplicando sus perspectivas profesionales.

Además destacan otras acciones como:

- **Se firmaron 7 convenios marco de colaboración y 26 específicos con universidades y otras entidades del mundo académico, y participamos en el desarrollo de 65 eventos relacionados con educación superior, inclusión y oportunidades de formación y empleo para universitarios con discapacidad.**
- **804 becas concedidas, 345 para jóvenes con discapacidad intelectual.**
- **Se adjudicaron 296 Becas-Prácticas Fundación ONCE-CRUE Universidades Españolas.**
- **Se adjudicaron 16 de becas de excelencia, 12 de ellas de idiomas.**
- **VI edición del programa de becas “Oportunidad al Talento”. Se concedieron 97 para estudios de posgrado, movilidad internacional y estudio y deporte, Doctorado e Investigación.**
- **Se concedieron 50 becas del Programa Radia.**

Cultura y deporte, necesarios

No lograríamos cerrar el círculo de la inclusión sin el acceso de las personas con discapacidad a una de las cuestiones que nos definen como humanos: la cultura. El acceso a la realidad cultural, en sus múltiples versiones, tanto desde la creación como desde el disfrute es una realidad en la que trabajamos, impulsando la creación y difusión de contenidos que rompan barreras sociales. Y lo mismo en el deporte, amén de una práctica saludable, otro elemento diferenciador de las sociedades modernas.

En 2020 se han organizado 2.704 actividades de animación sociocultural y deportivas en las que han participado 42.114 personas, especialmente ciegas, y todo a pesar de que las restricciones han obligado a recortar casi un 71% el índice de actividades respecto al ejercicio anterior.

Las iniciativas culturales más destacables en 2020:

- **60 actuaciones/representaciones de las 15 Asociaciones Culturales, que aglutinan a grupos artísticos, de teatro y de música, con un total de 468 integrantes.**
- **Grabación por los Grupos de Teatro de la ONCE, en colaboración con el Festival Internacional de Teatro Clásico de Almagro, de la Dramatización Radiofónica de “El perro del hortelano”, para su emisión en Radio Nacional de España.**
- **Fallo de la 33 edición y convocatoria de la 34 edición de los Premios Tiflos, para impulsar la creación literaria y renovación de la convocatoria del concurso Prometeo, para estimular la creatividad entre el colectivo en edad escolar.**
- **Difusión de los trabajos previstos para la XVII Bienal de Música de Aragón, que no se pudo celebrar debido al Estado de Alarma, a través de las redes sociales de la ONCE, con gran seguimiento por parte del público.**
- **Subvención de proyectos culturales y artísticos de diversa índole (grabación de obras musicales, edición de partituras o libros de música, etc.) propuestos por personas afiliadas. En 2020, se concedieron 35 ayudas para este concepto.**
- **10.562 personas afiliadas distintas accedieron a la Biblioteca Digital de la ONCE y se realizaron 166.810 descargas de películas de la videoteca Audesc en ClubONCE.**

- Durante 2020, el Museo Tifológico de la ONCE fue visitado por 6.093 personas y se realizaron 3 exposiciones temporales. El centro de arte permaneció cerrado desde el 11 de marzo al 7 de julio, abriendo sus puertas con todas las medidas de seguridad previstas y adecuación: visitas del museo a centros educativos, recorridos online...
- Consolidación del Proyecto “Cultura Global ONCE”, cuyo objetivo es compartir las actividades culturales de los centros ONCE a través de aplicaciones a distancia, convirtiéndose en un encuentro con la cultura en tiempos difíciles de participación.
- La Biblioteca Infantil de Fundación ONCE “Cuentos que contagian ilusión” finalizó en 2020 el cuento número 13, Coral, Entrenadora Emocional, sobre la salud mental. Si bien debido a la pandemia no se pudieron llevar a cabo sesiones de cuentacuentos presenciales, se realizaron 6 cuentacuentos en vídeo, que se emitieron en el mes de junio como parte de la programación educativa de Clan TV en el plan del Ministerio de Educación y Formación Profesional para garantizar contenidos educativos a los colectivos de alumnado más vulnerable durante en confinamiento.

La ONCE dispone de un fondo destinado a financiar proyectos culturales y artísticos de diversa índole (grabación de obras musicales, edición de partituras o libros de música, publicación de libros de todo tipo, etc.) propuestos por personas afiliadas.

Deporte: desde la base a la alta competición

Además del deporte de competición, la ONCE considera clave el deporte base, futuro de la inclusión deportiva y aporte fundamental al desarrollo de pequeños con discapacidad visual. Para ello, además de nuestra

colaboración y acción en las aulas inclusivas, se celebran múltiples jornadas de sensibilización para que los menores con discapacidad no sean excluidos en las actividades deportivas o en los equipos de base.

La crisis sanitaria conllevó la casi total desaparición de la participación en actividades internacionales y una drástica reducción de la celebración de actividades deportivas en España.



Aun así durante 2020 la Federación Española de Deportes para Ciegos (FEDC) organizó 65 actividades deportivas de competición, en las que participaron 1.506 deportistas con ceguera o con deficiencia visual grave. Entre las que destacan: la 1st FIDE Online Chess Olympiad, el Campeonato de España de atletismo, y diferentes concentraciones con los equipos nacionales de fútbol, goalball y judo, entre otras.

En cuanto a Fundación ONCE, para la promoción del deporte base cuenta con la Escuela de Baloncesto en Silla de Ruedas; además patrocina la liga Fundación ONCE de Baloncesto en Silla de Ruedas y el equipo CD Ilunion de baloncesto en silla

de ruedas, uno de los mejores equipos del mundo. Y es uno de los patrocinadores del Plan de Ayuda al Deporte Objetivo Paralímpico (Plan ADOP). El programa Trainers Paralímpicos continuó su actividad de conferencias motivacionales y talleres formativos dirigidas a la red

empresarial y a los ámbitos educativos y sociales.

Durante 2020 se han realizado 24 acciones que han llegado a 4.488 personas.

En el mes de diciembre se celebró en formato virtual el II Seminario de Deporte Inclusivo en coordinación con la Universidad Autónoma de Madrid, Seguros RGA-Grupo Caja Rural, y con la colaboración de la Universidad Miguel Hernández de Elche, el Comité Paralímpico Español y el Consejo Superior de Deportes. Dirigido a profesionales

“Iguales en el empleo, en el ocio, en la cultura, en la vida. Iguales desde la diferencia y el respeto a los derechos”

del ámbito del deporte inclusivo, tenía como objetivo compartir experiencias, técnicas y herramientas que faciliten la participación inclusiva de personas con discapacidad en la actividad física y el deporte.

Fundación ONCE y la Asociación Nacional de Establecimientos Financieros de Crédito (ASNEF) organizaron, en el marco del Día de la Educación Financiera, la cuarta edición de la Carrera Solidaria por la Educación Financiera y la Inclusión que, debido a la situación de pandemia, se celebró en formato virtual.

4.2 Iguales

La ONCE nació hace 82 años con un objetivo claro y un mensaje rotundo que empezó a ser gritado por sus gentes en las calles: iguales. Se referían, claro, a los cupones “iguales” que vendían entonces, pero detrás estaba ya un grito que quería significar mucho más: iguales en el empleo, en el ocio, en la cultura, en la vida. Iguales desde la diferencia y el respeto a los derechos. Un concepto global y un mensaje de comportamiento y acción que no puede dejar atrás conceptos clave como la igualdad de género.

El Grupo Social ONCE mantiene un importante compromiso con el fomento de la igualdad de oportunidades entre mujeres y hombres, tanto en el seno de su plantilla como a través de sus actuaciones, todo ello en línea con la Agenda 2030 y los Objetivos de Desarrollo Sostenible, particularmente el ODS 5 sobre Igualdad de Género.

En este sentido, el Grupo Social ONCE cuenta con el Observatorio de Igualdad de Oportunidades, adscrito a la vicepresidencia de Igualdad, Recursos Humanos y Cultura Institucional e Inclusión Digital del Consejo General de la ONCE, una demostración de la importancia de esta realidad.

Observatorio de Igualdad

En el año 2020 el Pleno del Observatorio de Igualdad de Oportunidades del Grupo Social ONCE ha celebrado cuatro reuniones y los grupos de trabajo dependientes de él han mantenido la periodicidad acordada para sus encuentros (Grupo Operativo de Coordinación Interáreas y Grupo de Trabajo de Análisis de Estudios y Documentación). El principal objetivo del primero es compartir información y homogeneizar la forma de actuar de las tres Áreas Ejecutivas en materia de igualdad, para llegar más lejos interna y externamente con las actuaciones que se llevan a cabo.

Estas reuniones cuentan con la participación de una representante del CERMI, que proporciona la oportunidad de establecer una estrecha colaboración entre el Observatorio. Además, la presidenta del Observatorio forma parte del Consejo de Participación de la Fundación CERMI Mujeres y en 2020 se ha incorporado también a su Patronato.

Es importante señalar la existencia de una interlocución y colaboración fluida con el Ministerio de Igualdad y sus órganos dependientes (especialmente la Secretaría de Estado de Igualdad y Contra la Violencia de Género, la Delegación del Gobierno contra la Violencia de Género y el Instituto de la Mujer y para la Igualdad). Han sido frecuentes las

reuniones y encuentros mantenidos con sus responsables, y se han celebrado tres actos públicos: en el mes de febrero para entregar en el Ministerio de Igualdad los cupones conmemorativos de la Igualdad Salarial (22 de febrero) y el Día Internacional de la Mujer (8 de marzo); en julio para efectuar la entrega a la Delegada del Gobierno contra la Violencia de Género de la imagen que nuestro cupón del 30 de ese mes dedica al Día Europeo contra la Trata de Personas; y en noviembre para reivindicar la necesidad de erradicar la violencia de género, con la entrega del presidente del Grupo a la Secretaria de Estado de Igualdad y Contra la Violencia de Género, de la imagen que nuestro cupón dedica el 25 de ese mes.



Por el Día Internacional de la Mujer se desarrolló una Mesa Redonda bajo el lema “Iguales en la vida y en la empresa”, en la que se analizaron varias iniciativas puestas en marcha por las empresas y entidades a las que representaban los tres ponentes que integraron la Mesa, orientadas a potenciar la participación activa de la mujer en distintos sectores empresariales (eléctrico, automoción y belleza), profundizando en los avances conseguidos en los últimos años y proponiendo acciones que puedan acelerar la ansiada mejora en términos de igualdad de oportunidades.

Además, el Plan de Acción 2020 ha tenido un alto grado de cumplimiento, destacando entre otras actuaciones en varios ámbitos del Grupo Social ONCE:

- **Obtención del Distintivo de Igualdad en la Empresa “DIE” 2018, publicado en el BOE en junio de 2020, y cumplimiento de compromisos de pertenecer a la Red DIE (participación en el eRoom, aportación de datos para estudios, etc.).**
- **Elaboración de un cuestionario de autoevaluación sobre corresponsabilidad.**
- **Nueva edición del curso voluntario “Liderazgo y habilidades de gestión para trabajadoras de la ONCE”.**
- **Constitución de un nuevo Grupo de Trabajo denominado “Discapacidad con Talento en Femenino”, motivado por el firme propósito de incrementar la presencia de mujeres con discapacidad en la plantilla del Grupo.**
- **Actualización y seguimiento de los Planes de Igualdad, y elaboración de protocolos para prevenir el acoso sexual y por razón de sexo en el ámbito laboral.**
- **Formación y asignación de funciones a los futuros Agentes de Igualdad de la ONCE, que serán el nexo de unión**

entre las políticas institucionales que se desarrollan y las demandas y sugerencias de la plantilla en esta materia. En 2020 se ha desarrollado el proceso de selección de las 22 personas titulares y sus suplentes, estando previsto que en 2021 empiecen a desarrollar sus funciones en los distintos ámbitos territoriales.

Por su parte, Ilunion renovó en 2020 su Distintivo de Igualdad en la Empresa (DIE), otorgado por el Instituto de la Mujer, el certificado de Empresa Familiarmente Responsable (EFR) y mantuvo la certificación Bequal para 14 de sus sociedades.

En 2020 atendió las solicitudes de un total de 32 mujeres trabajadoras en situación de violencia de género, de las que un 78% tenían discapacidad. En esa línea de acción se ha realizado la inclusión laboral de 65 mujeres en situación de violencia de género, 64 con discapacidad.

La 2ª edición de los ‘Reconocimientos a las mejores prácticas en igualdad empresas Ilunion’ premió a Ilunion Tecnología y Accesibilidad por su campaña “WE LOVE STEM JOBS”; Ilunion Lavanderías por el boletín para la promoción de sus empleadas ‘Mujeres imparables’; los talleres de gestión de equipos directivos de Ilunion Limpieza y Medioambiente SA y la flexibilización horaria de las 35 horas retribuidas para parejas de hecho/cónyuges en caso de tratamientos oncológicos, de Ilunion Fitex SA.

Desde Fundación ONCE, en el marco de los fines fundacionales, se llevaron a cabo distintas actuaciones con enfoque de género y encaminadas a promover la igualdad y empoderamiento de las mujeres. Entre ellas:

- **El proyecto Mujeres en Modo “ON-VG” dentro del Programa Operativo de Inclusión Social y Economía Social (POISES)**

para el periodo 2020-2023 (concretamente entre mujeres con discapacidad víctimas de violencia de género).

- El Programa Radia, centrado en la formación en tecnologías digitales y cuyo objetivo es favorecer la inclusión de mujeres con discapacidad en entornos de trabajo tecnológicos.
- Organización de diversas acciones de comunicación y sensibilización (más allá de las plantillas) con el objetivo de fomentar la igualdad de oportunidades entre mujeres y hombres. Cabe mencionar en este sentido la jornada Reto EngageMEN.
- Organización de los webinars “El papel de las mujeres en la pandemia del Coronavirus” o “La percepción social de

la masculinidad en la violencia contra la mujer”, ambos impulsados en el marco de la colaboración entre Fundación ONCE y la Fundación CERMI Mujeres.

- Formación dirigida a formadores/as de Inserta, cuyo objetivo era mejorar la atención a mujeres con discapacidad víctimas de violencia de género en situación de confinamiento.
- Organización de diversos cursos, talleres y conferencias, como la píldora formativa “Sensibilización y concienciación en diversidad de género”, impulsada en 2020 y dirigida a toda la plantilla (modalidad e-learning). Esta formación ha pasado a formar parte del Plan de Acogida junto con la formación en cultura institucional y discapacidad.

4.3 Solidarios por el mundo

Desde la experiencia acumulada en España en ocho décadas de trabajo al lado de las personas ciegas o con otra discapacidad, la Organización inició hace más de 30 años su apertura internacional, tratando de impulsar su modelo de cobertura social a otros lugares del mundo con diferentes iniciativas en muchos puntos, especialmente con incidencia en América Latina (por una parte) y con el trabajo en la Unión Europea, por otra.

En 2020, la pandemia y las medidas tomadas para limitar su propagación afectaron directamente a la acción, basada en la movilidad, si bien las tres áreas ejecutivas del Grupo, con la coordinación de la Dirección de Relaciones Internacionales, se esforzaron desde el primer momento en reorientar su acción mediante el entorno digital. Asimismo, se decidió posponer



la celebración de cuestiones tan notables como la World Blindness Summit Madrid 2020 hasta el año 2021, con el fin de obtener el máximo impacto social e institucional posible.

Se consideró de especial relevancia apoyar al trabajo de las organizaciones internacionales de las que el Grupo Social ONCE es parte, con asistencia técnica y mediante la organización de seminarios web que permitieron compartir con actores relevantes e instituciones buenas prácticas

sobre atención y asistencia a personas con discapacidad durante la pandemia.

“En 2020, nuestro plan de medidas extraordinarias llegó a 70.000 personas beneficiarias de la región latinoamericana”

Estos seminarios, celebrados bajo el nombre de “Jueves Internacionales del Grupo Social ONCE” y enfocados en la región iberoamericana y en la Unión Europea, contaron con la participación

de altos cargos de organizaciones como Naciones Unidas, las instituciones europeas, OEA, SEGIB, OPS o ministerios nacionales de varios países, así como entidades representantes de personas con discapacidad tanto nacionales como paraguas, regionales y globales.

El Programa Iberoamericano de Discapacidad (PID) dirigió, mediante el apoyo del Grupo Social ONCE, varios de estos seminarios, que concluyeron, entre otros logros, con la primera declaración intergubernamental realizada sobre la discapacidad durante la pandemia, mediante el Programa Iberoamericano de Discapacidad.

Llegamos a 70.000 personas en América Latina

La Fundación ONCE para América Latina (FOAL) representa el posicionamiento más importante del Grupo Social ONCE en el ámbito de la Cooperación Internacional para un desarrollo social y económico sostenible para las personas ciegas o con deficiencia visual grave, centrado en esa parte del planeta, con nuestros hermanos latinoamericanos.

Por este motivo, se consideró vital que realizara un gran esfuerzo a lo largo de todo el año 2020 para estar aún más cerca de los que más nos necesitan, adaptando y reorientando todos y cada uno de sus proyectos para conseguir tal fin. A través de un Plan de Medidas Extraordinarias, se ha logrado llegar a más de 70.000 personas beneficiarias de la región latinoamericana. Este resultado ha sido posible gracias a numerosos aliados y colaboradores, así como a la red de personas voluntarias que ponen al servicio de FOAL su conocimiento y experiencia en discapacidad visual grave.

Entre otras acciones se creó un Fondo de Emergencia Económica para atender necesidades básicas derivadas de la situación de emergencia sanitaria y se puso a disposición de todas las personas ciegas o con baja visión de la región recursos virtuales totalmente accesibles en ámbitos, acción que finalizó con más de 280.000 descargas. Igualmente, a lo largo del año se redoblaron esfuerzos para obtener cofinanciación externa que complementara los recursos propios disponibles, aplicando a las nueve convocatorias abiertas.

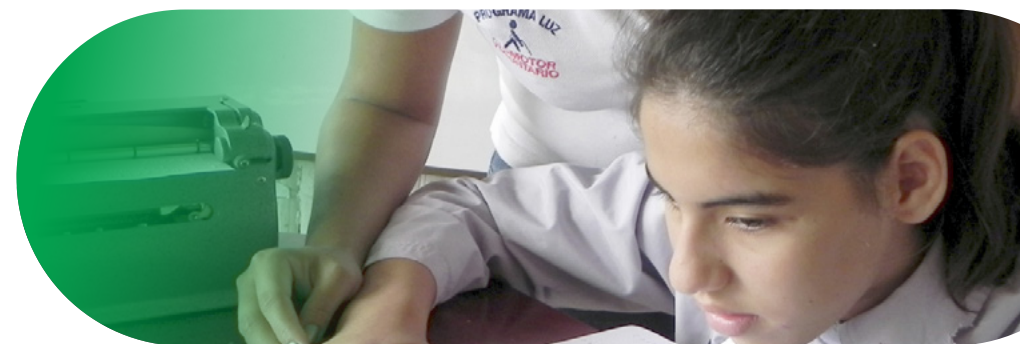
Por otro lado, la participación en las 42 organizaciones y consorcios internacionales de los que el Grupo Social ONCE es miembro ha continuado de forma muy intensa. Entre estas entidades, destaca la entrada en la Asociación Europea de Filantropía Empresarial (EVPA), acción enmarcada en la tarea de expansión hacia nuevos ámbitos innovadores de trabajo con fundaciones y entidades filantrópicas, y en el Consorcio de Libros Accesibles (ABC), para articular nuestra participación en la aplicación internacional del Tratado de Marrakech, que facilita el intercambio de libros y textos accesibles. Asimismo, se ha pasado a formar parte del Consejo de Administración de la Asociación Europea de Proveedores de Servicios para Personas con Discapacidad (EASPD), el más alto nivel europeo en el sector de la provisión de servicios.

Concedores de que el impulso del modelo del Grupo Social ONCE también pasa por la expansión exterior de sus buenas prácticas socioempresariales, se ha continuado desarrollando la implementación internacional de Inserta coordinadamente con los socios de otros países. En particular, esta labor se ha impulsado a través de un nuevo Convenio firmado con la Santa Casa da Misericòrdia de Lisboa que facilitará la cooperación en todos los ámbitos comunes, especialmente para intermediación laboral para personas con discapacidad en el país vecino.

En este mismo sentido, en el entorno latinoamericano, el año 2020 ha servido para asentar el proyecto PORTALENTO Latam que, con la cofinanciación del Banco Interamericano de Desarrollo (BID), permitirá implementar sistemas de intermediación laboral especializado para personas con

discapacidad contrastados a través de Inserta en cuatro países latinoamericanos: Colombia, Ecuador, Costa Rica y República Dominicana.

El trabajo de relaciones institucionales internacionales ha sido vital a lo largo de todo el año, y se ha mostrado más necesario que nunca para asegurar la cobertura de los derechos de las personas con discapacidad, en particular de las personas ciegas y con discapacidad visual.



Respecto a la SEGIB, el Grupo Social ONCE organizó, con ocasión del primer aniversario del Programa Iberoamericano de Discapacidad (PID), un encuentro virtual entre los países miembros con Rebeca Grynspan, Secretaria General Iberoamericana. Participaron también la Vicesecretaria de la OISS, y representantes de OPS y de CEPAL, así como autoridades de discapacidad de otros países de la región. El Grupo Social ONCE presentó aquí las acciones desarrolladas por el PID en el contexto de la crisis por la covid-19 y se recibieron recomendaciones de parte de la OPS y de CEPAL.

Europa habla de discapacidad, en español

En este sentido, a través de la Oficina Técnica de Asuntos Europeos (OTAE) se ha mantenido un contacto estrecho con la Comisión, Parlamento Europeo y Consejo de la UE para lograr que iniciativas legislativas y estrategias gubernamentales tengan en cuenta la perspectiva de la discapacidad.

Se ha trabajado para que las propuestas relacionadas con la Transición Justa y el Pacto Verde incluyan retos sociales, como el empleo o la renovación accesible de edificios. Igualmente, en el ámbito de la Justicia Social y la Igualdad, se ha incorporado la visión del Grupo Social ONCE al diseño de la Estrategia Europea de Discapacidad 2021-2030, siendo la única entidad nacional europea invitada a dialogar con la Comisión directamente para su propuesta.

Respecto al ámbito económico y financiero, se ha colaborado en el diseño del Marco Financiero Plurianual 2021-2027 que desarrolla el Fondo Social Europeo Plus, como en el del fondo

Next Generation EU que encuadra los Planes Nacionales de Recuperación y Resiliencia y el análisis socioeconómico que acoge el Semestre Europeo. El Plan de Acción del Pilar Europeo de Derechos Sociales, la Estrategia Europea de Igualdad de Género, incluyendo la lucha contra la doble discriminación, o la labor sobre la inclusión digital, impulsando la creación de un plan de educación y capacitación digital que tenga un foco relevante en discapacidad, son otros entornos europeos de gran relevancia para la próxima década.

Asimismo, y con el objetivo de impulsar el modelo de empleo, el Observatorio Europeo de Empleo Inclusivo y ODS creado por el Grupo Social ONCE en 2017 junto a cinco socios de diferentes países europeos, ha continuado trabajando durante todo el año 2020. Mediante el mismo se han liderado investigaciones, recomendaciones políticas y eventos que están logrando posicionar dicho modelo en la agenda europea de la Economía Social y la discapacidad.

De la misma forma, se ha continuado trabajando desde todas las áreas ejecutivas, principalmente de forma telemática, en los diferentes proyectos europeos que el Grupo Social ONCE lidera y/o forma parte: Just4All, Educa4All, Zero Project –marco en el que la organización ha liderado el Lanzamiento de Zero Project Latinoamérica–, EuroSocial,

“Trabajamos para lograr que iniciativas legislativas y estrategias gubernamentales tengan en cuenta la perspectiva de la discapacidad”

Disability Hub Europe, o el nuevo proyecto con Ashoka, centrado en impulsar el emprendimiento, son algunos de los más destacados.

Respecto a otras organizaciones europeas, ha tenido gran éxito el acercamiento realizado al Consejo de Europa, colaborando en la realización del informe de su Asamblea Parlamentaria sobre el impacto sanitario y social del covid-19 y la recuperación mediante el aporte de información y apoyo político respecto a la situación agravada de las personas con discapacidad. Asimismo, el Grupo Social ONCE promovió la celebración de una reunión entre el Presidente de la Asamblea Parlamentaria del Consejo de Europa y el Congreso y Senado españoles.

Más allá del contexto europeo, también se ha mantenido una actividad muy intensa en otros entornos internacionales y regionales. En primer lugar, respecto al sistema de Naciones Unidas, se participó en la Conferencia de Estados Parte de la Convención –con el BID, Comisión Europea y la Nippon Foundation–, y en el High Level Political Forum de seguimiento de los ODS, con CEPAL. Asimismo, se ha participado en los 75° y 76° períodos de sesiones del Comité CEDAW de la ONU para los derechos de las mujeres y sus grupos de trabajo. Por otro lado, se ha firmado un acuerdo específico para apoyar la accesibilidad web de la OEA, y se ha celebrado el primer encuentro de su Grupo de Misiones amigas de la discapacidad.

Un marco innovador en el contexto de las relaciones del Grupo Social ONCE que ha sido impulsado a lo largo del año 2020 es el entorno diplomático en España, con la celebración, junto con la Academia de la Diplomacia, del segundo y tercer Encuentros de Diplomacia para la Inclusión. Patrocinados por la Embajadora de Croacia y el Embajador de Alemania, respectivamente, contaron con la participación de numerosos miembros de misiones diplomáticas en España, así como con cargos institucionales como el Secretario de Estado de la España Global y el Secretario de Estado de Derechos Sociales, el jefe de la Representación de la Comisión Europea en Madrid, o el Alto Comisionado para las personas con discapacidad de Alemania.

Finalmente, ha sido notable durante el año 2020 cómo, en el ámbito internacional, la lotería social y responsable del Grupo Social ONCE está ligada de forma transversal a todas las actividades. Bajo este paradigma se ha continuado



impulsando las relaciones con organizaciones regionales e internacionales, como la Asociación Mundial de Loterías (WLA) y Loterías Europeas (EL), mientras se ha continuado estudiando y evaluando las posibilidades de acordar proyectos multijurisdiccionales, como el consorcio Eurojackpot que continuó con un trabajo intenso todo el año. Gracias a esta labor se ha vuelto a lograr un destacado reconocimiento internacional como operador de loterías responsables.

En el entorno iberoamericano, ha sido un gran avance la elección del Grupo Social ONCE como miembro de la Junta Directiva de la Corporación Iberoamericana de Loterías y Apuestas del Estado (CIBELAE) en calidad de Vicepresidente. También como apoyo institucional, esta vez en la esfera de la Unión Europea, el 9 de mayo, el Vicepresidente de la Comisión Europea, numerosos eurodiputados y actores institucionales relevantes publicaron vídeos de reconocimiento del juego social y responsable de ONCE, aprovechando la publicación del cupón conmemorando el Día de Europa y los 70 años de la Declaración Schuman, que no pudo ser sorteado por el estado de alarma declarado por la crisis del covid-19.

Finalmente cabe destacar por parte de Fundación ONCE la consolidación del Observatorio Europeo para el Empleo Inclusivo y los ODS, así como la involucración como partners en dos proyectos europeos: QOLIVET, proyecto Erasmus+ para el análisis y la mejora del impacto de la formación para el empleo y los

servicios asistenciales en la calidad de vida de las personas con discapacidad, e INTEREHA, grupo de trabajo sobre la aplicación de la tecnología para la maximización del impacto de la rehabilitación y los servicios asistenciales a personas con discapacidad.



El Grupo Social ONCE en el mundo



- CERMI
- PLATAFORMA DEL TERCER SECTOR
- UNIÓN MUNDIAL DE CIEGOS (UMC)
- UNIÓN EUROPEA DE CIEGOS (EBU)
- UNIÓN LATINOAMERICANA DE CIEGOS (ULAC)
- ORGANIZACIÓN INTERNACIONAL DE SORDOCIEGOS (DBI)
- ALIANZA INTERNACIONAL DE LA DISCAPACIDAD (IDA)
- RED GLOBAL DE ACCIÓN POR LA DISCAPACIDAD (GLAD)
- CONSEJO MUNDIAL DEL BRAILLE (CMB)
- CONSEJO IBEROAMERICANO DEL BRAILLE (CIB)
- FEDERACIÓN INTERNACIONAL DE ASOCIACIONES BIBLIOTECARIAS (IFLA)
- CONSORCIO DAISY
- COMITÉ EUROPEO DE NORMALIZACIÓN (CEN)
- CONSEJO INTERNACIONAL DE MUSEOS (ICOM)
- FEDERACIÓN INTERNACIONAL DE DEPORTES PARA CIEGOS (IBSA)
- FEDERACIÓN INTERNACIONAL DE ESCUELAS DE PERROS GUÍA (IGDF)
- RED EUROPEA DE CRÍA (EBN)
- FEDERACIÓN EUROPEA DE PERROS GUÍA (EGDF)
- CONSEJO INTERNACIONAL PARA LA EDUCACIÓN DE PERSONAS CIEGAS Y DEFICIENTES VISUALES (ICEVI)

- ICEVI EUROPA
- ICEVI LATINOAMÉRICA
- ASOCIACIÓN MUNDIAL DE LOTERÍAS (WLA)
- ASOCIACIÓN EUROPEA DE LOTERÍAS (EL)
- CORPORACIÓN IBEROAMERICANA DE LOTERÍAS Y APUESTAS DEL ESTADO (CIBELAE)
- COLABORACIÓN EUROJACKPOT
- ORGANIZACIÓN IBEROAMERICANA DE SEGURIDAD SOCIAL (OISS)
- FUNDACIÓN OJOS DEL MUNDO
- HELPAGEN INTERNATIONAL ESPAÑA
- EUROPEAN NETWORK OF PHYSIOTHERAPY IN HIGHER EDUCATION (ENPHE)

Y presencia además en:

- AMÉRICA LATINA A TRAVÉS DE FOAL QUE OPERA EN 19 PAÍSES: ARGENTINA, BRASIL, BOLIVIA, CHILE, COLOMBIA, COSTA RICA, CUBA, ECUADOR, EL SALVADOR, GUATEMALA, HONDURAS, MÉXICO, NICARAGUA, PANAMÁ, PARAGUAY, PERÚ, REPÚBLICA DOMINICANA, URUGUAY Y VENEZUELA
- ASOCIACIÓN DE CIEGOS Y AMBLIOPES DE PORTUGAL (CON ACTIVIDAD EN PORTUGAL, ANGOLA, MOZAMBIQUE, CABO VERDE, SANTO TOMÉ Y PRÍNCIPE Y GUINEA BISSÁU)
- PROYECTOS EDUCATIVOS EN LOS BALCANES (BULGARIA, RUMANÍA, ALBANIA Y BOSNIA), MARRUECOS, EGIPTO Y EN LOS CAMPAMENTOS SAHARAUIS DE REFUGIADOS DE ARGELIA
- COLABORACIÓN CON LA ORGANIZACIÓN NACIONAL DE CIEGOS DE GUINEA ECUATORIAL (ONCIGE)



- FORO EUROPEO DE PERSONAS CON DISCAPACIDAD (EDF)
- PLATAFORMA EUROPEA PARA LA REHABILITACIÓN Y FORMACIÓN PROFESIONAL DE LAS PERSONAS CON DISCAPACIDAD (EPR)
- CONSORCIO MUNDIAL PARA LA ESTANDARIZACIÓN DE LA ACCESIBILIDAD EN LA WEB (W3C)
- INSTITUTO EUROPEO DE DISEÑO PARA TODOS (EIDD)
- RED EUROPEA PARA EL TURISMO ACCESIBLE (ENAT)
- COMITÉ PARALÍMPICO INTERNACIONAL
- COMITÉ ECONÓMICO Y SOCIAL DE LA UNIÓN EUROPEA (CESE)
- CENTRO EUROPEO DE EMPRESAS PÚBLICAS Y DE SERVICIOS PÚBLICOS (CEEP)
- CENTRO EUROPEO DE FUNDACIONES (EFC)
- PLATAFORMA EUROPEA DE LA ECONOMÍA SOCIAL (SEE)
- COUNCIL OF FOUNDATIONS
- PROGRAMA MIEMBROS AFILIADOS ORGANIZACIÓN MUNDIAL DE TURISMO (OMT)



- PRESENCIA INTERNACIONAL EN ANDORRA, PORTUGAL Y COLOMBIA

El Grupo Social ONCE en el mundo



5



**Arraigo al
planeta futuro**

Arraigo al planeta futuro

Hemos recorrido ya en estas líneas la necesidad de pensar no solo en el presente, también en el futuro, especialmente en el planeta que dejaremos a futuras generaciones y, ahí, la concienciación, eficiencia, optimización y desarrollo de medidas se hace patente hacia un mundo mejor.

No podemos dejar de lado el cambio climático y, en esa línea, mostramos nuestro compromiso con el desarrollo sostenible social, económico y medioambiental, con el que estamos trabajando, en la línea de la Agenda 2030.

5.1 Sostenibles e involucrados

La ONCE, en su compromiso con el cambio climático, está alineada con el Marco de Políticas de Energía y Cambio Climático 2021-2030, cuyo Reglamento de reparto del esfuerzo obliga a que en 2030 los sectores españoles de fuera del alcance del sistema de comercio de derechos de emisión (donde se incluye la ONCE) hayan reducido sus emisiones de GEI (Gases de Efecto Invernadero) en un 26% respecto a sus niveles de 2005.

Asimismo, la ONCE está trabajando en el análisis de riesgos y oportunidades en materia medioambiental. A la espera de la publicación de la Ley de Cambio Climático y Transición Energética en España, que establecerá las bases y las pautas de reducción, la ONCE está poniendo en marcha acciones de mitigación de cambio climático dentro de un Plan de reducción de las emisiones, entre las que se identifican la mejora de la eficiencia energética y el incremento del uso de combustibles con bajas emisiones, así como la incorporación de tecnologías que reduzcan las emisiones durante todo su ciclo de vida.

Con el fin de continuar favoreciendo la concienciación en este ámbito entre los grupos de interés, en el "Procedimiento de debida diligencia externa", aprobado por la ONCE en 2020,



se incluye la evaluación de proveedores con un nivel de riesgo alto analizando su desempeño en cuestiones medioambientales, solicitándoles la aportación de certificados ISO14001, EMAS o cualquier otra norma nacional o internacional que lo acredite.

“Buscamos la eficiencia en compras, selección de proveedores, ahorro de consumos, uso sostenible de recursos, gestión de residuos...”

Y se ha llevado a cabo la creación del grupo de trabajo de Medio Ambiente del Grupo Social ONCE, cuyo objetivo es impulsar la medición y comunicación agregada del impacto ambiental. El primer paso ha sido la elaboración de

un inventario de instalaciones que incluye información sobre energía, agua y mantenimiento de instalaciones.

Adicionalmente, se han seguido realizando actuaciones de difusión y sensibilización en materia medioambiental, tales como:

- **Visibilidad a la conmemoración de la semana del medio ambiente, a través de la web, bajo el lema “La ONCE arranca junio con 22 millones de cupones con Semana “confinada” del Medio ambiente”.**
- **Publicación periódica de comunicados de concienciación en la materia, así como noticias de interés en PortalONCE.**
- **Obsequio de botellas reutilizables a todo el personal de la ONCE favoreciendo la reducción de plásticos y de residuos.**

Todo ello, basado en el objetivo de la eficiencia en capítulos como compras, criterios de selección de proveedores, ahorro

de consumos y costes, uso sostenible de recursos, gestión de residuos...

Durante 2020 se han impulsado diferentes medidas de eficiencia energética entre las que destacan las siguientes:

- **Sustitución de luminarias fluorescentes con reactancia electrónica por led de bajo consumo y alta vida útil.**
- **Instalación de detectores de presencia para favorecer el encendido selectivo. Los nuevos quioscos instalados disponen de iluminación LED y detectores de presencia que regulan el funcionamiento de los equipos de climatización.**
- **Renovación de los equipos de climatización por otros más eficientes, con tecnología Inverter® y menos contaminantes.**
- **Instalación de recuperadores entálpicos y otras reformas en las instalaciones que favorecen el mantenimiento de la temperatura interior de las estancias.**
- **Optimización de indicadores que miden los recursos y consumos de energía eléctrica: precio de energía, potencia contratada/demandada, análisis de penalizaciones por reactiva, patrón de consumo, etc.**
- **En 2020 se ha conseguido un ahorro de un 5,4% en el coste total de la energía por ajustes de potencia, considerando únicamente los inmuebles.**
- **Reducción del impacto de recargos por excesos de reactiva, pasando de un 0,52% en 2019 a un 0,44% de la facturación total.**
- **Contrato unificado con una comercializadora de energía eléctrica que favorece el control de precios, el consumo de energía verde y la eficiencia.**

La ONCE ha adquirido el compromiso de establecer un Plan de Reducción de Emisiones de gases de efecto invernadero,

incluido en el nuevo Plan Director de RSC 2020-2022, en el que se incluirán medidas de ahorro del consumo de recursos, economía circular, transporte sostenible, entre otras. En este sentido, ya se ha elaborado un borrador de un Plan de Movilidad para favorecer el transporte seguro, conectado y sostenible.

Además, se impulsa la reducción de cualquier forma de contaminación atmosférica específica, incluyendo las emisiones de ruido y contaminación lumínica. Entre las que destacan: sustitución de máquinas por otras que no dañan la capa de ozono; renovación de la flota con motores menos contaminantes adaptados a la nueva normativa europea



“Euro 6d”; sistemas de insonorización en máquinas de aire acondicionado; sustitución paulatina del alumbrado fluorescente por LED; limitación del nivel de iluminación en los puestos de trabajo y selección de las longitudes de onda de las lámparas con temperaturas de color iguales o inferiores a 4000°K, para que la radiación luminosa emitida sea de longitud de onda corta.

Las actividades de la Organización que pueden generar un mayor impacto ambiental, aunque sin llegar a constituir un riesgo, son, por un lado, las derivadas del Centro Logístico y de Producción de Productos de Juego (CLP) donde, entre otras, se realiza la impresión y distribución del cupón y otros productos de lotería, y por otro, la climatización de los edificios. En ambos casos se están tomando medidas para la reducción del consumo de agua, papel y plástico para favorecer la economía circular, así como la elaboración de una estrategia de mejora de la eficiencia energética en todos los edificios, dentro del Plan de Reducción de Emisiones.

Los fabricantes que suministran el papel para cada producto de lotería cuentan con la certificación FSC® (Forest Stewardship Council®), que asegura que la fibra obtenida procede de bosques controlados, con replantación planificada y sin alteraciones genéticas, respetando los derechos humanos en toda la cadena de custodia; y la certificación PEFC™ (Programme for Endorsement of Forest Council), que pretende mantener y desarrollar los recursos forestales y contribuir a los ciclos globales del carbono, así como revalorizar las funciones productivas de los bosques y conservar y desarrollar la diversidad biológica. Además, la madera que compone los nuevos quioscos está certificada con el sello FSC® y PEFC™.

Con el objetivo de utilizar materiales más sostenibles en los embalajes de los productos de juego, se ha hecho una prueba con el sorteo del 12 de julio de 2020, sustituyendo el tipo de plástico con que se envuelven los topes del agente vendedor, por un plástico reciclado al 90%, reduciendo de manera considerable la utilización de recursos naturales y

“Favorecemos la economía circular como elemento clave para un desarrollo sostenible”

favoreciendo la economía circular. Se analiza ya su viabilidad, así como el uso de materiales sostenibles como el plástico al 100% reciclado o el papel con las especificaciones técnicas propias de un proceso industrial.

La ONCE apuesta por la economía circular como elemento clave para un desarrollo sostenible. El objetivo para los próximos años es la implantación en el 50% de los centros de un sistema integrado de gestión de residuos asegurando su correcta segregación.

En 2020 se han realizado acciones de concienciación como un video con motivo de la Semana Europea del Reciclaje; un taller sobre economía circular a los responsables de Coordinación y Talento, piezas clave en la implantación de estos sistemas de gestión; o la instalación en algunos edificios de un modelo integral de recogida de residuos.

En 2020 la ONCE firmó un acuerdo de colaboración con Recyclia para la recogida de RAEEES (residuos de los aparatos eléctricos y electrónicos), fluorescentes y pilas a través de

gestores autorizados en los centros de la ONCE. Por otro lado, todos los proveedores de residuos con los que trabaja la ONCE son gestores autorizados en cada una de las Comunidades Autónomas en las que operan.

Además, se está realizando la ampliación del NIMA (Número de Identificación Medio Ambiental) con los residuos peligrosos que se generan en los centros, aunque la cantidad a recoger sea mínima.

En cuanto al uso sostenible del agua, entre las iniciativas llevadas a cabo para favorecer la reducción del consumo de agua y/o mejorar la eficiencia de su uso de manera particular en algunos centros, destacamos:

- **Instalación de atomizadores en los grifos que reducen el consumo de agua.**
- **Reducción del volumen de agua en las cisternas y colocación de fluxómetros al sustituir la grifería antigua.**
- **Vigilancia de las redes contra incendios, la red de consumo y jardines para evitar las pequeñas pérdidas.**

Por otra parte, la Organización tiene establecidos diferentes canales que, no siendo específicos para materias ambientales, permiten canalizar cualquier tipo de queja, reclamación y/o comunicación recibida por parte del colectivo de trabajadores, afiliados o clientes en esta materia. En este sentido, durante 2020 no consta la presentación de ninguna reclamación por motivos ambientales. Tampoco se han recibido multas ni sanciones significativas por el incumplimiento de las leyes o normativas en esta materia.

Durante el año 2020, Ilunion ha continuado con su estrategia ambiental impulsando la transición hacia un grupo de empresas descarbonizado, la gestión eficiente del agua y la economía circular, aplicando los compromisos establecidos en la Política de Sostenibilidad vigente.

Entre las medidas llevadas a cabo y recogidas en el Plan Director de RSC 2018-2021 Ilunion desarrolla el proyecto Compromiso Ambiental, destacando las siguientes medidas:

- **Aprobación de la Política de Medio Ambiente y Cambio Climático de Ilunion.**
- **Se ha ampliado el alcance del cálculo de los indicadores ambientales a todas las empresas del perímetro empresarial de consolidación de Ilunion.**
- **Se ha diseñado una herramienta para el cálculo de la huella de carbono (Alcance 1, 2 y 3) y se ha calculado por primera vez este indicador para todo Ilunion.**
- **El descenso de producción y el teletrabajo han provocado un descenso significativo en consumo de energía, agua y materias primas en 2020.**
- **Se han realizado las auditorías energéticas de las instalaciones de las sociedades que conforman Ilunion para dar cumplimiento al RD 56/2016.**
- **Reducción del consumo de energía en un 27,8% respecto a 2019.**
- **4,2% energía consumida procedente de fuentes renovables. Corresponde al 100% del consumo de la cadena Ilunion Hotels y los edificios corporativos de Torre Ilunion.**
- **Certificación: El 81,3% de las sociedades que conforman Ilunion cuentan con un Sistema de Gestión Ambiental certificado conforme a UNE-EN ISO 14001:2015.**

Otras acciones llevadas a cabo en lo relativo a eficiencia energética son:

- **Mejoras en los sistemas de iluminación**

- Ilunion Hotels, Ilunion Sociosanitario, Ilunion Retail e Ilunion Automoción han ampliado su iluminación LED.
- Ilunion Lavanderías ha finalizado las actuaciones de cambio de luminarias y la totalidad de las lavanderías cuentan con un sistema iluminación LED 4.0 autorregulable.



- **Sustitución de equipos por otros más eficientes**

- Ilunion Hotels ha sustituido climatizadoras y otros equipos de climatización por otros más eficientes.
- Ilunion Lavanderías ha instalado un nuevo túnel de lavado con recuperación de energía en la planta de Sevilla y trampas de vapor Ventury en las lavanderías de Mejorada y Huete.
- Ilunion Retail dispone de una política de compra que establece que los equipos deben disponer de certificado energético A o superior, y que todos los aparatos de refrigeración y máquinas expendedoras deben disponer de gases refrigerantes con bajo impacto ambiental.

- **Optimización de procesos**

- Ilunion Hotels ha digitalizado varios procesos operativos y de mantenimiento de los hoteles mediante la implantación de la plataforma EISI SOFT. Asimismo, ha finalizado el proyecto de ampliación y actualización de domótica en el hotel Ilunion Málaga e instalado un sistema en la enfriadora para el control remoto de las consignas de temperaturas en el hotel Ilunion Bilbao.

Respecto a movilidad sostenible

- **Logística**

- En febrero de 2021, Ilunion y ENAGAS han creado Llewo, una compañía de movilidad sostenible especializada en dar servicios de última milla a través de vehículos propulsados por gas natural vehicular (GNC y GNL), que hasta la fecha operaba bajo la marca de Gas2Move.

- **Flotas**

- Ilunion dispone de 98 vehículos con etiqueta Eco o Cero de los cuales un 25% fueron adquiridos en 2020.

- Ilunion Reciclados está llevando a cabo la renovación de las carretillas por modelos más eficientes y menos contaminantes.

- **Promoción de la movilidad sostenible**

- Ilunion Hotels pone a disposición de los clientes, y de forma gratuita, ocho puntos de recarga para vehículos eléctricos.
- Ilunion Facility Services e Ilunion Lavanderías, cuentan con pautas de actuación para una conducción eficiente de vehículos.

Energías renovables

- **Producción solar fotovoltaica**

- La residencia de Sonseca, así como las lavanderías de Textil Rental, Crisol, Las Palmas y Tenerife cuentan con plantas solares fotovoltaicas que han producido 490.185 KWh para autoconsumo en 2020.
- Ilunion Lavanderías tiene previsto la instalación de paneles solares fotovoltaicos en varias lavanderías en el periodo 2020-2023. El objetivo es la generación del 15% de energía solar fotovoltaica para autoabastecimiento en las plantas con placas solares. En 2020 ha realizado la ampliación en 132kWp/ de la planta fotovoltaica de Textil Rental (Estepona).
- Ilunion Ibéricos de Azuaga ha aprobado un proyecto de implantación de energía fotovoltaica que pondrá en marcha en 2021.

- **Paneles solares térmicos**

- Ilunion Reciclados, Ilunion Automoción, Ilunion Hotels (Hoteles: Atrium, Auditori, Barcelona, Calas de Conil, Islantilla y Málaga) e Ilunion Sociosanitario (Residencia Prado, de San Gregorio) utilizan paneles solares térmicos para la producción de agua caliente sanitaria.

Ilunion Lavanderías e Ilunion Hotels han fijado un objetivo de reducción de emisiones de GEI del 10% respecto de 2018 y del 20% respecto de 2017 respectivamente para el 2021 (alcances 1 y 2).

• Reutilización de recursos

- Ilunion Lavanderías ha reducido el consumo de plástico para envío de ropa en 211 toneladas debido a la utilización de sacas reutilizables y el descenso de la producción motivado por el covid-19.
- Ilunion Servicios Industriales Aragón, S.L.U. minimizó el consumo de plástico en 10.530 Kg respecto al año anterior gracias a la reutilización de materiales y embalajes plástico.

• Reducción del consumo de materias primas

- Ilunion Textil S.A.U redujo el consumo de cartón para embalaje en un 38% por la caída de la producción, la sustitución de la máquina dobladora y el cambio en el formato de embalaje de almacenamiento realizados en 2019.
- Ilunion Servicios Industriales ha reducido el consumo de plásticos en 10.200 Kg debido a mejoras en el proceso productivos y a las acciones de sensibilización dirigidas a los empleados.
- Ilunion Emergencias S.A. ha comprado impresoras más eficientes e implantado un sistema de control de la compra de papel, logrando una reducción del consumo de tóner del 60% y del 13% en el caso del papel.

• Reutilización y valorización de residuos

- Ilunion Hotels ha recogido 3.360 Kg de aceite de cocina usado para su utilización como biodiesel y, con motivos solidarios, 600 Kg de tapones para su recuperación.

- Ilunion Reciclados ha reincorporado al mercado 9.315 toneladas de materias primas.

• Utilización de recursos sostenibles

- Las botellas de agua consumidas en todos los establecimientos de Ilunion Hotels son de plástico 100% reciclado y reciclable o cristal, primando el consumo de éstas últimas.
- Ilunion Sociosanitario ha establecido como política que todo el papel consumido sea reciclado.

Para la reducción y eficiencia en el consumo de agua, así como la preservación de su calidad Ilunion Lavanderías ha iniciado el desarrollo de una planta piloto que permitirá la recirculación del agua empleada en los sistemas de lavado, con un ahorro de hasta un 70% de agua y reducirá



las emisiones anuales de GEI un 20%; e Ilunion Hotels ha mejorado el tren de lavado del hotel Ilunion Islantilla y ha instalado nueva grifería con encendido y apagado electrónico en las zonas comunes del hotel Ilunion Mérida

“Se impulsan prácticas ambientales en la plantilla sobre consumo de papel y agua así como colaboración en la adecuada gestión de los residuos”

Palace. Asimismo, se han adquirido cloradores salinos en los hoteles Ilunion Mérida Palace e Ilunion Badajoz lo que mejorará la calidad del vertido de agua y reducirá el consumo de productos peligrosos.

Por su parte, Fundación ONCE cuenta con Sistemas de Gestión Ambiental (dentro de sus Sistemas Integrados

de Gestión-SIG) certificados con la norma UNE-EN-ISO 14001:2015 de Gestión Ambiental.

En relación con la evaluación ambiental, cabe destacar que las auditorías externas (AENOR) llevadas a cabo en 2020 en el marco de la certificación del Sistema de Gestión Ambiental según UNE-EN ISO 14001:2015 se han resuelto de forma favorable.

Destaca también el uso habitual de productos químicos para el control de la contaminación emitida por la flota de vehículos diésel para disminuir los gases nocivos emitidos a la atmósfera. Igualmente, el fomento del teletrabajo, que en 2020 ha cobrado una relevancia central como consecuencia de la pandemia tiene un impacto positivo en la disminución de la contaminación.

Anualmente se lleva a cabo el cálculo de la huella de carbono del Área Ejecutiva, paso previo e imprescindible para poder reducir de manera paulatina las emisiones de gases de efecto invernadero. Y se sensibiliza a las plantillas para que hagan un buen uso de materiales como el papel y colaboren en la adecuada gestión de los residuos. Entre las acciones llevadas a cabo en 2020 señalar: la acción de sensibilización interna con motivo de Semana Europea de Prevención de Residuos; el proyecto “oficina sin papeles”; la progresiva digitalización de la actividad para minimizar la generación de residuos; el uso de papel reciclado y proveniente de bosques gestionados de manera sostenible; la minimización del consumo de plásticos, así como el uso de tóner remanufacturado.

Respecto a la eficiencia energética en 2020, el 46,6% de la electricidad consumida en la sede de Fundación ONCE y la de Servimedia procedía de fuentes de origen renovable, disminuyéndose con esta acción de manera considerable el impacto ambiental de la actividad desarrollada en estos centros.

Respecto a la eficiencia energética, en 2020 la sede de Fundación ONCE y la de Servimedia han consumido energía procedente de fuentes de origen renovable, disminuyéndose con esta acción de manera considerable el impacto ambiental de la actividad desarrollada en estos centros.

Asimismo, entre las pautas y buenas prácticas ambientales mencionadas se encuentran referencias al consumo responsable de agua (cierre de grifos cuando no se usan, instalación de difusores en los grifos, apertura por sensor de proximidad, adecuado mantenimiento de las instalaciones...).

5.2 Innovación para la transformación

Si algo ha venido para quedarse en este 2020 es la necesaria adecuación que hemos tenido que realizar particulares, organizaciones y empresas para adaptarnos a nuevos modos de comunicación, especialmente ligados a la educación y el trabajo, pero sin olvidar muchos otros ámbitos de la vida.

En nuestro caso, el esfuerzo ha sido aún mayor, vigilantes para que toda la innovación en cualquier ámbito no deje atrás a una parte de la población, las personas con discapacidad, a quienes no se puede ni se debe poner más barreras. Cualquier innovación no accesible dejará fuera a una parte de la población y ampliará la brecha de capacidades. De ahí la importancia de predicar con el ejemplo y acompañar en esa innovación, necesariamente inclusiva.

La ONCE mantiene líneas de trabajo de investigación, desarrollo e innovación tiflotécnica y de investigación en visión, con el objetivo de mejorar continuamente la calidad de los servicios que presta al colectivo de personas ciegas y seguir respondiendo eficazmente a sus necesidades, al tiempo que se avanza en el conocimiento de su realidad social y el desarrollo de nuevas técnicas de intervención y tecnologías específicas. Además, apoya aquellas iniciativas de investigación que mejoran la calidad de la atención y la prestación de servicios para adecuarse a la evolución y los cambios sociales y tecnológicos.

El Centro de Tiflotecnología e Innovación (CTI) es el centro de la ONCE referente en España y en el mundo en accesibilidad

y productos de apoyo para personas ciegas o con deficiencia visual grave.

A lo largo de 2020 se han desarrollado un total de 110 proyectos:

- **102 proyectos relacionados con tiflotecnología y productos de apoyo, resultando algunos de ellos en productos finales, como son las aplicaciones de detección de colores y fuentes de luz para dispositivos Android y una nueva herramienta para la visualización e impresión de archivos braille y TLO, entre otros.**
- **6 proyectos relacionados con la investigación en visión, financiados por la ONCE, tratándose en su mayoría de proyectos desarrollados por investigadores de reconocido prestigio a nivel nacional e internacional.**
- **2 proyectos sobre investigación social en colaboración con la Universidad Autónoma de Madrid, sobre el impacto de diferentes aprendizajes en torno a la representación espacial para la orientación y movilidad de las personas con discapacidad visual, y con la Universidad de Sevilla para el proyecto “Fitness para la inclusión”, investigación con vocación práctica que se desarrollará entre 2021 y 2022.**

Además, se han realizado las siguientes acciones de investigación e innovación social:

- **V Concurso de Experiencias de Innovación y Buenas Prácticas en Servicios Sociales.**
- **ONCE Innova: iniciativa para impulsar ideas innovadoras que mejoren la calidad de vida y la inclusión digital de las personas con discapacidad.**
- **Cátedra ONCE-Tiflotecnología con la Universidad Complutense de Madrid.**

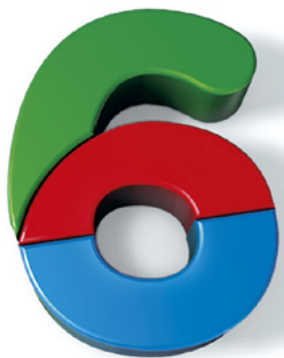
En Fundación ONCE destacar:

- **El proyecto Arbility a través del desarrollo de una aplicación móvil, que trata de facilitar la medición de la accesibilidad en el entorno construido por parte de técnicos, así como utilizar la realidad aumentada como herramienta de sensibilización.**
- **En el marco del proyecto Camino de Santiago “Por un camino accesible”, junto con la empresa experta en Inteligencia artificial BigML, se ha iniciado el desarrollo de un software para la identificación de barreras de accesibilidad en infraestructuras y puntos de interés del Camino.**
- **Se ha desarrollado una nueva versión de la app Medicamento Accesible Plus. Entre las novedades se ha implementado la funcionalidad de recibir notificaciones de la fecha de caducidad.**
- **La Sala de Innovación Espacia ha dado comienzo, junto con la Universidad Carlos III de Madrid, a proyectos de robótica asistencial orientados al acompañamiento a personas con discapacidad en complejos.**
- **Durante el año 2020 se puso en marcha el primer curso relativo a accesibilidad en videojuegos con la empresa EVAD Formación.**

Y todo ello, desde un trabajo transversal de colaboración con cuantos actores del mundo de la tecnología, la investigación y el desarrollo se acercan a nosotros, desde los ámbitos más amplios, para pensar siempre en que el diseño debe ser para todos y la accesibilidad y usabilidad de bienes y servicios una máxima no evitable.

En relación con la innovación para cliente, en el grupo de empresas destaca Ilunion Facility Services, que ha puesto en marcha el nuevo Centro Operativo de Seguridad (COS) con alcance nacional que aportará más eficiencia en los servicios de seguridad, así como Ilunion Correduría de Seguros, que ha incorporado a su operativa el estándar de Información entre Aseguradoras y Corredores (EIAC), un sistema estandarizado unificado de intercambio de información, que permite la comunicación entre compañías aseguradoras y corredurías facilitando la transmisión de pólizas, recibos y otras informaciones referidas a clientes, tales como la siniestralidad.





Identidad, familiaridad, Marca España





Identidad, familiaridad, Marca España

6.1 Cercanía

Ética y transparencia son máximas que se recogen en todos los documentos internos y externos de la Organización, además de marcar los objetivos de futuro en todas las actuaciones. La implantación hace ya varios lustros de un código ético en la Organización, de obligado cumplimiento en función de las diferentes responsabilidades, y un Observatorio de Transparencia, impulsan todas las realidades

hacia la máxima transparencia, otro mecanismo que garantiza el buen hacer.

“Compromiso social con los Objetivos de Desarrollo Sostenible (ODS) de la Agenda 2030 y su difusión”

Las estrategias institucionales y actividades del Grupo Social ONCE, como entidad responsable socialmente, están orientadas al apoyo

y cumplimiento de los principios universales del Pacto Mundial de Naciones Unidas y de los Objetivos de Desarrollo Sostenible (ODS).

Desde 2018 la ONCE está adherida al Pacto Mundial de Naciones Unidas, comprometiéndose a apoyar, impulsar y difundir una serie de principios universales relativos a los derechos humanos, los derechos laborales, el medio

ambiente y la lucha contra la corrupción, así como el compromiso con la consecución de los Objetivos de Desarrollo Sostenible (ODS) de la Agenda 2030 y su difusión, promovidos por el citado Pacto Mundial.

Estándares éticos extendidos

Las iniciativas éticas se han incorporado en diferentes códigos en la Organización desde 2004 hasta lograr en 2015 abarcar a la práctica totalidad del Grupo Social ONCE.

Para asegurar el desarrollo, impulso, implantación y seguimiento de estas iniciativas se constituyó el Comité de Ética, Recursos Humanos y Cultura Institucional (actualmente Observatorio de Transparencia y Ética) que, en dependencia directa del Consejo General, vela por la implantación de la Ley de transparencia, acceso a la información pública y buen gobierno; y en materia de ética: promueve la difusión, conocimiento y hace un seguimiento del cumplimiento de los códigos éticos de conducta del Grupo Social ONCE; propone iniciativas para el desarrollo de los comportamientos éticos y canaliza y gestiona las quejas, denuncias y sugerencias en materia de ética. Es el máximo responsable de la ONCE en esta materia, delegando algunos asuntos en el Grupo de Trabajo de Ética del Grupo Social ONCE, como, por ejemplo, la gestión de posibles conflictos de interés.

Y no nos quedamos ahí: el Observatorio de Prevención Penal del Grupo Social ONCE planifica, impulsa, coordina, da seguimiento y verifica el cumplimiento de la normativa aplicable, con sistemas de comunicación activos en todas las áreas.

El modelo de prevención y detección de delitos detecta de esta manera la exposición al riesgo de cometer delitos por la plantilla de empleados y/o equipo directivo, que puedan conllevar la responsabilidad penal de la ONCE y delimita el debido control a aplicar. Durante 2020 se ha continuado avanzando en la implantación de este modelo.

Se ha constituido también en 2020 la Unidad de Coordinación de Cumplimiento Normativo que se encarga, entre otras funciones, de coordinar las distintas áreas de impacto sobre el cumplimiento normativo aplicables a la Organización, supervisar la eficacia de los controles internos implantados, así como de articular programas generales de cumplimiento normativo para toda la Organización.

En noviembre de 2020 el Órgano de Prevención Penal de la ONCE aprobó el "Procedimiento de debida diligencia externa" (en implantación gradual), que extiende estas obligaciones a cada proveedor o socio de negocio, con carácter previo a la firma del contrato, con tres procedimientos de debida diligencia:

- **Identificación del proveedor con documentación fehaciente (nivel de riesgo bajo).**
- **Debida diligencia básica (nivel de riesgo medio).**
- **Debida diligencia reforzada (nivel de riesgo alto).**

En este sentido, a todos los proveedores/socios de negocio calificados con nivel de riesgo alto se les evalúa, como parte de la debida diligencia reforzada, su desempeño en materia de responsabilidad corporativa, analizándose en particular aspectos como la integración laboral de personas con discapacidad, el posible compromiso con los principios internacionales en este ámbito y su posicionamiento en los índices de referencia, así como en cuestiones medioambientales, su código ético, su memoria de RSC o sus estados de información no financiera.





Por otra parte, a los terceros que presentan ofertas en concursos o procesos de selección de proveedores convocados por la ONCE se les solicita, al menos: escritura de constitución, estatutos, acta o certificado de titularidad real, poderes del representante y NIF. También, dependiendo del tipo de contrato, se les requiere información adicional y otros estándares, pólizas de seguros, cuentas anuales e

informes de solvencia, etc.

A la firma del contrato, deben aportar certificados de estar al corriente con las obligaciones de Seguridad Social y tributarias.

Además, en la totalidad de los contratos y convenios firmados relacionados con prestaciones de servicios a menores, se incluye una

“Nuestro código de conducta para proveedores y socios implica su compromiso de respetar los derechos humanos internacionalmente reconocidos”

cláusula sobre su protección para certificar que el personal no ha sido condenado por sentencia firme por delitos de corrupción de menores ni trata de seres humanos, ni trabajo forzoso, agresión y/o abuso sexual.

Por otro lado, se han elaborado unos “Criterios comunes de contratación con proveedores y socios de negocio del Grupo Social ONCE”, que contienen una regulación básica y uniforme sobre el análisis a efectuarles en función de su perfil de riesgo, que será adaptada y desarrollada por cada Área Ejecutiva. Asimismo, se ha confeccionado un “Código de conducta para proveedores y socios de negocio del Grupo Social ONCE”, cuya firma o adhesión implica el compromiso

de respetar los derechos humanos internacionalmente reconocidos y enunciados en la “Carta Internacional de los Derechos Humanos” y los principios relativos a los derechos incluidos en los ocho Convenios Fundamentales de la Organización Internacional del Trabajo (OIT), conforme a la Declaración relativa a los principios y derechos fundamentales en el trabajo; así como el compromiso de respetar en sus relaciones con personas con discapacidad, los principios contenidos en la Convención sobre este asunto de 2006 en Nueva York. Ambos documentos han sido aprobados por el Consejo General y su implementación está prevista a partir de 2021, como parte del mencionado procedimiento de debida diligencia externa de proveedores y socios de negocio.

Finalmente, la ONCE lleva a cabo análisis de reputaciones de socios de negocio de jurisdicciones extranjeras cuando concurren ciertas circunstancias.

En la actualidad, no hay constancia de impactos sociales y/o ambientales negativos significativos en la cadena de suministro, así como tampoco de proveedores en los que los derechos a ejercer la libertad de asociación y la negociación colectiva corran riesgo significativo en cuanto al tipo de operación en los que están presentes, ni riesgo de presentar casos de trabajo infantil, trabajo forzoso u obligatorio.

Respecto al Reglamento General de Protección de Datos (RGPD), se elaboró la circular de protección de datos personales y la circular sobre los procedimientos documentales y organización y gestión de los archivos de la ONCE y documento de seguridad para dar cumplimiento al Reglamento General de Protección de Datos (RGPD) y la

Ley Orgánica 3/2018 de Protección de Datos Personales. Además, la ONCE cuenta con un Comité de Seguridad de Datos y con un Comité de Valoración Documental para supervisar el cumplimiento de las mencionadas Circulares, establecer criterios y medidas a adoptar y resolver consultas internas.

Auditoría de protección de datos (bienal): determina el cumplimiento y efectividad de las medidas de seguridad en el tratamiento de datos de carácter personal, de acuerdo con la legislación vigente y la normativa interna. En mayo de 2020 se emitió por el Director General el informe de la auditoría interna bienal de 2018 y 2019, estableciéndose un Plan de

Acción con las áreas de mejora, presentado ante el Comité de Auditoría de Dirección General y el de Seguridad de datos de la ONCE.

La ONCE dispone de una comisión encargada de supervisar el cumplimiento interno de las medidas implantadas en materia de prevención del blanqueo de capitales y de la financiación de terrorismo (PBCyFT) y de una Unidad Técnica de análisis de operaciones sospechosas. En 2020 dicha Comisión ha celebrado seis reuniones ordinarias para analizar las operaciones de pago de premios informadas por la Unidad Técnica y acordar medidas de mejora, control y ejecución de la Política de PBCyFT.

En diciembre de 2020 se llevó a cabo la auditoría interna anual para la revisión de las medidas en esta materia, detectándose un nivel adecuado de implantación y un grado de suficiencia válido en los controles internos. No obstante, se ha elaborado un Plan de Acción, en proceso de ejecución, para dar respuesta a las áreas de mejora.

Por otro lado, en cumplimiento de lo dispuesto en el artículo 28.1 de la Ley 10/2010, se cuenta con el informe anual de seguimiento de experto externo correspondiente a 2020, que concluye que, teniendo en cuenta el grado de exposición al riesgo de la ONCE y el sector de actividad en el que opera, en líneas generales las políticas y el sistema interno de prevención del blanqueo de capitales y de la financiación del terrorismo es adecuado y efectivo, si bien se destacan una serie de recomendaciones orientadas a la mejora de las medidas de control interno.





En 2020 la ONCE no ha identificado ningún incumplimiento con normativas de los ámbitos social y económico, no habiendo recibido, por tanto, ninguna multa o sanción.

Finalmente, se dispone de códigos de conducta en materia de seguridad del área de juego, políticas de seguridad de la información o manual de procedimientos fiscales, entre otros, encaminados a una mayor vigilancia y control de posibles

“El equipo de gestión asume mediante su firma el cumplimiento del Código Ético”

conductas. También existen códigos éticos y pautas de conducta para responsables de gestión y para trabajadores que ayudan a garantizar que la actividad de la ONCE y el comportamiento del

conjunto de personal esté orientado bajo criterios y principios éticos que se plasman en los 11 valores que deben guiar la conducta de la plantilla. El equipo de gestión asume mediante su firma el cumplimiento del Código Ético.

En Ilunion destaca, por un lado, la aprobación en 2020 de la creación de un Sistema de Compliance Tributario que refleja los compromisos en esta materia: cumplimiento de obligaciones tributarias, transparencia, prudencia, ética y máxima colaboración con las autoridades fiscales. Para implementarlo se ha desarrollado una Política de Compliance Tributario que desarrolla lo establecido en la Política Fiscal y en los Códigos Éticos del Grupo, de aplicación asimismo a Fundación ONCE.

Por otro lado, Ilunion ha aprobado en febrero de 2021 una política específica de Derechos Humanos para dar forma y

recorrido al compromiso con los derechos fundamentales que ya se recogía en un sentido general en su Código Ético de Conducta y en la Política de Sostenibilidad. La protección de los Derechos Humanos desde la gestión y la consiguiente debida diligencia en esta materia se articula desde el modelo de prevención de delitos del Grupo que garantiza también el cumplimiento de las disposiciones de los convenios fundamentales de la Organización Internacional del Trabajo. Además, durante 2020 han continuado los trabajos vinculados al proyecto ‘Derechos Humanos’ del Plan Director de Responsabilidad Social Corporativa 2018-2021 que, además de la aprobación de la política antes mencionada, han servido para identificar las áreas de impacto potencial en los Derechos Humanos, desarrollar un modelo de debida diligencia, elaborar un plan de acción e iniciar un análisis de los riesgos en la cadena de suministro de Ilunion.

Alineada con los Criterios Básicos Comunes para la Contratación con Proveedores y Socios de Negocio del Grupo Social ONCE, Ilunion ha aprobado una nueva Política de Homologación y Selección de Proveedores, con alcance también a Fundación ONCE, que es de aplicación para todos los proveedores cuyo volumen de facturación sea superior a 100.000 € anuales y/o hayan sido adjudicatarios mediante proceso de licitación. En este sentido, Ilunion se encuentra inmerso en un proceso de homologación de 500 proveedores con volumen de compras superior a 100.000€ y de aquellos que participen en licitaciones, ofreciéndoles formación y asesoramiento sobre el funcionamiento de su plataforma de compras y los requisitos para su homologación. Por su parte el Área Ejecutiva de Fundación ONCE ha homologado 23 proveedores, estando el proceso abierto y en avance.



Estos son nuestros valores éticos



Transparentes

Para dar cumplimiento a las obligaciones que emanan de la Ley 19/2013 de Transparencia, acceso a la información pública y buen gobierno, nació en 2014 el actual Observatorio de Transparencia y Ética del Grupo Social ONCE con el objetivo de la plena implantación de las obligaciones previstas en dicha Ley, como la actualización de las webs que contienen la información recogida en el marco de la política corporativa de transparencia (informe de auditoría independiente, cuentas anuales e informe de gestión, listados de convenios con administraciones públicas, entre otros).

En base a ello y a lo dispuesto en la Ley 11/2018 en materia de información no financiera, junto con este Informe de Valor Compartido del Grupo Social ONCE del ejercicio 2020 se elaboran los siguientes documentos publicados en las páginas web:

- **Cuentas anuales e Informes de Gestión de la ONCE, de Fundación ONCE y de Ilunion del ejercicio 2020, junto con sus correspondientes informes de auditoría.**
- **Estados de Información No Financiera y Diversidad de la ONCE y de Fundación ONCE (que incorporan ambos un apartado de Ilunion) del ejercicio 2020, junto con sus Informes de verificación. Y permanecen publicados los Estados de Información No Financiera y Diversidad del ejercicio 2018.**

Hay que hacer constar que en 2019 la ONCE pasó a ser Entidad de Interés Público a los efectos de la Ley 22/2015 de Auditoría de Cuentas y del Reglamento (UE) nº 537/2014, al igual que las principales Sociedades españolas, lo que supone

un planteamiento de la auditoría con mayores requerimientos y un continuo seguimiento de la auditoría externa por el Comité General de Auditoría del Grupo Social ONCE.

También, para su remisión a la Administración se emiten los siguientes documentos:

- **Memoria Anual de Servicios Sociales ONCE para el Consejo de Protectorado.**
- **Fundación ONCE elabora además para su Patronato y para el Consejo de Protectorado de la ONCE: Informe de Resultados Sociales de las Actividades de Accesibilidad Universal y Memoria de Actuaciones Sociales.**

En relación con el ejercicio 2020, y bajo la coordinación del Comité General de Auditoría del Grupo Social ONCE, se han presentado al Consejo de Protectorado de la ONCE 17 auditorías de carácter obligatorio y una de carácter voluntario: 6 están relacionadas con las cuentas anuales de las principales entidades del Grupo Social ONCE; 3 con los Estados de Información No Financiera y Diversidad; y 9 con el cumplimiento del Acuerdo General entre el Gobierno de la Nación y la ONCE de noviembre de 2011.

Asimismo, se realizan auditorías de carácter trienal por encargo de la World Lottery Association (WLA) y de la European Lotteries (EL):

- **Cumplimiento por la ONCE de los estándares de seguridad de la WLA.**
- **Cumplimiento de los estándares de WLA y EL en materia de juego responsable.**

Como resultado de estas auditorías, también presentadas al Consejo de Protectorado, se han obtenido cuatro certificados, publicados en nuestra página web.

Por último, el Ministerio de Consumo certifica cada tres años, con una empresa homologada, los dos generadores aleatorios de numeración utilizados en la realización de sorteos virtuales de productos de juego activo y en la compra de boletos de lotería instantánea en Internet; y la funcionalidad de la compra de boletos y apuestas de juego activo y de lotería instantánea.

Es decir, en total la ONCE cuenta con ocho certificados externos (4 internacionales y 4 nacionales) relacionados con sus productos de lotería que se renuevan cada 3 años.





En el ámbito de control económico-financiero de las entidades del Grupo Social ONCE, el Consejo General de la ONCE delega estas funciones en el Comité de Estrategia Económica, Juego y Desarrollo Empresarial, órgano encargado de autorizar con carácter previo operaciones relativas a productos, canales y soportes de juego; operaciones de financiación bancaria; operaciones patrimoniales sobre las sociedades filiales y participadas; constitución, disolución, compra y ventas societarias; cambios en consejos de administración, patronatos de fundaciones o juntas directivas de asociaciones; operaciones singulares de empresas; cambios en estatutos y reglamentos de funcionamiento interno...

6.2 Inventores de la RSC

Desde siempre, la ONCE se gestó como una Organización responsable socialmente con la ciudadanía en general, al impulsar la autonomía personal y plena inclusión de las personas ciegas y/o con otra discapacidad. Desde el inicio, las claves que luego dieron en llamarse **Responsabilidad Social Corporativa (RSC)** fueron parte de la identidad. La propia misión institucional representa en sí misma un claro ejemplo de responsabilidad, si bien damos un paso más y avanzamos a un modelo de responsabilidad social corporativa plenamente integrado en la gestión general de la Organización.

En enero de 2020 el Consejo General aprueba el nuevo Plan Director de RSC de la ONCE 2020-2022, que define

las líneas estratégicas a seguir por la ONCE con el fin de gestionar de forma transversal las iniciativas relacionadas con la responsabilidad social y los asuntos que, en materia ética, económica, ambiental y social, se han identificado como relevantes y que pueden influir de forma sustancial sobre las decisiones de los grupos de interés. Este Plan participa del esfuerzo colectivo por contribuir a alcanzar el desarrollo sostenible que representan los ODS de la Agenda 2030 de las Naciones Unidas.

Las 6 líneas estratégicas en que se basa nuestro planteamiento de RSC son las siguientes:

- **Calidad e innovación de nuestros servicios sociales.**
- **Lotería social y responsable.**
- **Nuestro equipo de personas.**
- **Buen gobierno, sostenibilidad y ética.**
- **Comunicación y medición de la reputación.**
- **Compromiso con el medio ambiente.**

Por su parte Fundación ONCE aprobó en junio de 2019 el Plan Director de Responsabilidad Social Corporativa y Sostenibilidad 2019-2022, primer plan de esta naturaleza, alineado con el Plan de Desarrollo y Ejecución del Programa de Gobierno para el XI Mandato y con el Plan Estratégico de la Fundación ONCE. Dicho plan contempla 7 líneas de actuación y un total de 42 medidas, incluyendo aspectos sociales, ambientales y de buen gobierno (ASG).



Sociedad civil vertebrada

“Nada para las personas con discapacidad sin las personas con discapacidad”. Es nuestra máxima y, basada en ella, aceptamos el compromiso de rodearnos y acompañar a

“Nada para las personas con discapacidad sin las personas con discapacidad. Es nuestra máxima”

quienes quieren acercarse a esta realidad social, de manera que nuestro esfuerzo gira hacia la realidad de compartir el conocimiento y los avances en aquellas cuestiones que pueden ayudar a otras empresas y organizaciones a

ser más responsables e inclusivas que, al final, constituirán también una mejora de sus capacidades competitivas.

La Fundación ONCE promueve iniciativas que están orientadas a fomentar la dimensión de la discapacidad en la Responsabilidad Social Corporativa (RSC) y Sostenibilidad de otras organizaciones, como pueden ser las empresas o las administraciones públicas, con el fin último de promover la inclusión social y laboral de las personas con discapacidad. En este sentido, cabe destacar el Foro Inserta Responsable, el Foro de la Contratación Socialmente Responsable (Foro CON R), el Sello Bequal, así como la iniciativa europea Disability Hub Europe, cofinanciada por el Fondo Social Europeo.

En este ámbito, cabe destacar en 2020 la participación de Fundación ONCE en las siguientes plataformas o entidades, tanto nacionales como europeas e internacionales, diferenciando seguidamente entre membresías directas o indirectas (participación a través de otras entidades).

Estatal:

- **Comité Español de Representantes de las Personas con Discapacidad (CERMI).**
- **Foro Justicia y Discapacidad.**
- **Real Patronato de la Discapacidad.**
- **Asociación Española de Fundaciones (AEF) e Instituto de Análisis Estratégico de Fundaciones (INAEF).**
- **National Advisory Board for Impact Investment (Spain NAB).**
- **Confederación Empresarial Española de la Economía Social (CEPES).**
- **Spainsif (Plataforma de inversión sostenible y responsable en España).**
- **Forética.**

Europa:

- **Centro Europeo de Fundaciones (EFC).**
- **European Disability Forum (EDF).**
- **Centro Europeo de Empresas Públicas y de Servicios Públicos (CEEP).**
- **Plataforma Europea para la Rehabilitación y la Formación Profesional de Personas Con Discapacidad - European Platform for Rehabilitation (EPR).**
- **Asociación Europea de Proveedores de Servicios para Personas Con Discapacidad (EASPD).**
- **Instituto Europeo de Diseño Para Todos (EIDD - Design For All Europe).**
- **Red Europea para el Turismo Accesible (ENAT).**
- **The European Venture Philanthropy Association (EVPA).**



- **Comité Económico y Social de la Unión Europea (CESE) (En representación de la Confederación Empresarial Española para la Economía Social (CEPES).**
- **Plataforma Europea de la Economía Social - Social Economy Europe (SEE) (Antiguo CEP-CMAF) (En representación del EFC).**
- **Red Global de Acción por la Discapacidad (GLAD) (como Grupo Social ONCE).**

Supraeuropeo:

- **Council On Foundations (COF).**
- **Consortio Mundial para la Estandarización de la Accesibilidad en la Web - World Wide Web Consortium (W3C).**
- **Programa Miembros Afiliados de la Organización Mundial del Turismo (OMT).**
- **International Standard Organization (ISO).**
- **Global Reporting Initiative (GRI).**
- **Consejo Económico y Social de las Naciones Unidas (ECOSOC).**

Por otra parte, para dar cumplida cuenta de toda la actividad, desde 2018 se elaboran los informes de Estado de Información no Financiera y Diversidad Consolidado de ONCE, Fundación ONCE e Ilunion (EINFD) verificados por una empresa externa. Además, y como ejercicio adicional y voluntario de comunicación y transparencia hacia nuestros grupos de interés, se publicaron los Informes de Valor Compartido de Fundación ONCE, de Ilunion y del Grupo Social ONCE y el Informe de Gobierno Corporativo.

En Fundación ONCE, un hito del año ha sido la primera evaluación de la implementación del Plan Director de RSC y Sostenibilidad 2019-2022, que incorpora 7 líneas de actuación

y 42 medidas (en los ejes social, ambiental y de buen gobierno). Las conclusiones sobre su grado de cumplimiento han sido positivas: a un tercio del período temporal de implementación, el 64% de las medidas estaban ya concluidas o en ejecución.

Asimismo, destacan los esfuerzos de visibilización de la contribución de la Fundación ONCE a los ODS, así como de la importancia de la Agenda 2030 como instrumento para impulsar la inclusión de las personas con discapacidad. Además de una separata publicada difundiendo la contribución a diferentes ODS con indicadores concretos, se han elaborado dos videos divulgativos sobre esta temática en colaboración con el Departamento de Comunicación, se ha impulsado la comunicación interna para dar a conocer el quinto aniversario de los ODS y la Década de Acción, y se ha demostrado el compromiso vía redes sociales, sumándose a la campaña de Pacto Mundial.

Pueden señalarse los avances en el Eje medioambiental, con el cálculo de la huella de carbono para toda el Área Ejecutiva de la Fundación ONCE, la mejora en la captación y medición del impacto ambiental (consumos y residuos), contando con la figura creada de las y los delegados ambientales. Se han realizado acciones de sensibilización vinculada a fechas significativas como el Día Mundial del Medio Ambiente (junio) o la Semana Europea de la prevención de Residuos (noviembre), y en 2020 Fundación ONCE pasa a contar con el certificado de compra de energía renovable.

En relación con las alianzas clave en el ámbito de la RSC y Sostenibilidad, se continúa la labor para afianzar en todas ellas la perspectiva de la discapacidad.

- Desde la Fundación ONCE, se ha continuado la consolidación de la alianza con Spainsif, la plataforma española para la Inversión Sostenible, y nos hemos sumado como nuevos miembros de Forética. Asimismo, Fundación ONCE continúa siendo miembro de Global Reporting Initiative (GRI), y participa activamente en la Comisión de Agenda 2030 y Responsabilidad Social del CERMI.
- A través de Ilunion, continuamos siendo socios signatory del Pacto Mundial de las Naciones Unidas, miembros promotores de Forética y la Fundación SERES, y ostentamos la presidencia del Club de Excelencia en Gestión.

Cabe destacar también las diferentes colaboraciones que se llevan a cabo con múltiples organizaciones y entidades desde la perspectiva de la transparencia y la reputación, (MERCOS, entrando en 2020 el Grupo Social ONCE en el 'Top5' del ranking, universidades, escuelas de negocios, empresas concretas a través de múltiples convenios, etc.). Por otro lado, se ha contribuido a diversas consultas relevantes tanto europeas como nacionales en materia de información no financiera, cambio climático o economía circular.

Por su parte, la Fundación y Sello Bequal y el Foro CON R continúan siendo importantes instrumentos para promover la dimensión de la discapacidad en la estrategia y práctica de organizaciones de diferente naturaleza. En cuanto a Bequal, se ha concluido el año con 34 entidades certificadas, y el Foro CON R ha participado activamente integrando sus postulados en la Comisión para la Reconstrucción Social y Económica del Congreso de los Diputados.

Y, desde ONCE, se mantiene como prioridad (ya citada anteriormente) la protección de los grupos de consumidores, el fortalecimiento del modelo de servicios

sociales, el impulso al juego responsable, el desarrollo profesional y humano del colectivo de trabajadores, la igualdad de oportunidades, la ética o los compromisos con el medio ambiente y la transparencia.

En Ilunion destaca el establecimiento de alianzas para el desarrollo de nuevos proyectos de impacto social como son Recycling4All y LLevo.

Recycling4all es una nueva compañía participada en un 75% por Ilunion y un 25% por Repsol Impacto Social especializada en el reciclaje de residuos de aparatos eléctricos y electrónicos (RAEE), cubriendo toda la cadena de valor de esta actividad: recogida, transporte, clasificación, almacenaje, tratamiento, reutilización y valorización de los residuos. Cuenta con 166 empleados, de los cuales 101 son personas con discapacidad.





Por otra parte, Ilunion ha entrado en el accionariado de Llewo, una empresa promovida por Enagás Emprende, el Corporate Venturing de Enagás. Llewo es un operador líder de última milla logística mediante vehículos propulsados por Gas Natural Vehicular (GNC y GNL), vehículos eléctricos y triciclos de pedaleo asistidos para el reparto urbano. Además, está desarrollando el uso de otros vehículos basados

“La tarea de un grupo debe estar marcada por la unidad y cohesión. Los 70.000 trabajadores son los mejores embajadores de la marca que se puede encontrar”

en biogás, electricidad e hidrógeno. Opera en 27 provincias con importantes objetivos de sostenibilidad, inclusión de empleados con discapacidad, igualdad de oportunidades y personas en riesgo de exclusión social.

Y, todo ello, incluido también en el proyecto de economía inclusiva y circular de Ilunion a la hora de contribuir a la

creación de valor compartido. Para ello, se han desarrollado diferentes proyectos del Plan Director de RSC y se han adaptado estrategias, palancas y herramientas con el fin de alinear la actuación de la Organización a sus compromisos de inclusión, competitividad y sostenibilidad, y a la contribución a los ODS y la Agenda 2030.

Cultura Institucional

La tarea de un grupo debe estar marcada por la unidad y cohesión de quienes forman parte del mismo y la cultura institucional del Grupo Social ONCE persigue esta tarea.

Los 70.000 trabajadores son los mejores embajadores de la marca que se puede encontrar y, de ahí que la Cultura Institucional se constituya en herramienta de sentido de pertenencia y el mejor camino para conocer y apreciar los valores y principios de la Institución.

Contamos con un Plan de Cultura Institucional que se actualiza anualmente y que sirve de base para nuevos empleados así como para el resto de “stakeholders” de la Organización y el conjunto de la sociedad en general.

La ONCE trabaja diariamente en el refuerzo de sus principios y valores, basados en la solidaridad, para consolidar el presente y garantizar el desarrollo futuro.

Los equipos de dirección y gestión de servicios sociales han puesto en marcha un Plan de Acción de Cultura Institucional para garantizar que todo el colectivo de trabajadores comparten las señas de identidad. En el ejercicio 2020, con la situación excepcional vivida, se pudo apreciar la manifestación de los valores de solidaridad y vinculación con la sociedad de nuestros profesionales, evidenciándose un alto nivel de implicación y sentimiento de pertenencia con la ONCE, más allá de la cultura corporativa. En este sentido, en la ONCE se ha llevado a cabo formación con módulos de cultura institucional con un total de 10.701 asistencias (el año pasado fueron 4.918). Otra forma clave de mantener las alianzas, partiendo desde los mismos trabajadores como máximos exponentes y embajadores.

En Fundación ONCE durante el año 2020 se continuó impulsando el conocimiento de la Cultura Institucional de



todo el Grupo Social ONCE, a través de formación e-learning dirigida a toda la plantilla del Área Ejecutiva de Fundación ONCE, y que también incluye formación en Ciberseguridad.

Relaciones Institucionales

Sobre la base de lo anterior, las relaciones institucionales son un elemento imprescindible en la promoción de un mayor y adecuado conocimiento del Grupo Social ONCE, así como en la mejora de la interlocución con agentes públicos y privados relevantes.

En colaboración con el Comité Español de Representantes de las Personas con Discapacidad (CERMI), el Grupo Social ONCE impulsa y contribuye a la articulación del movimiento de la discapacidad en España.

La estrecha colaboración con las distintas organizaciones del sector de la discapacidad se materializa, por un lado, a través de la presencia de sus principales organizaciones en el Patronato de la Fundación ONCE y, por el otro, con la Fundación ONCE como miembro de los órganos de gobierno y decisión del CERMI.

Cada año la Fundación ONCE destina una parte muy importante de sus fondos a financiar numerosas iniciativas de las Asociaciones y entidades del sector de la discapacidad a través de sus convocatorias de proyectos, dirigidas a entidades españolas que desarrollen una actividad coincidente con la que lleva a cabo la organización, a cualquier persona de nacionalidad española

con alguna discapacidad, y, excepcionalmente, a personas naturales o jurídicas de nacionalidad distinta a la española.

En términos cuantitativos, se ha producido una significativa reducción en el año 2020 en relación a las cuantías aprobadas en las convocatorias de proyectos. La causa principal ha sido, al igual que respecto a otras actuaciones, la minoración de ingresos sufrida a consecuencia de los tres meses de inactividad de los agentes vendedores de ONCE. No obstante, en términos de volumen de proyectos aprobados para entidades de la discapacidad, ha sido un ejercicio especialmente intenso, habiéndose conseguido aprobar un número superior de proyectos respecto al ejercicio anterior.

Desde el ámbito legislativo y trabajando conjuntamente con el CERMI, Fundación ONCE atendió a más de 30 consultas jurídicas sobre los derechos y normativa europea, nacional y autonómica con impacto en las personas con discapacidad y sus familias; y, por otro lado, impulsó y dio seguimiento a la normativa que garantice los derechos de las personas con discapacidad:

Entre la actividad legislativa aprobada durante la pandemia cabe destacar:

- **El Ingreso Mínimo Vital y el trabajo a distancia.**
- **La aprobación de la Ley Orgánica 2/2020, de 16 de diciembre, de modificación del Código Penal para la erradicación de la esterilización forzada o no consentida de personas con discapacidad incapacitadas judicialmente.**
- **Ley Orgánica 3/2020, de 29 de diciembre, por la que se modifica la LO 2/2006 de Educación.**

- **Ley 1/2020, de 15 de julio, por la que se deroga el despido objetivo por faltas de asistencia al trabajo.**
- **La Ley 11/2020, de 30 de diciembre, de Presupuestos Generales del Estado para el año 2021.**
- **Real Decreto 902/2020, de 13 de octubre, de igualdad retributiva entre mujeres y hombres.**
- **Real Decreto 901/2020, de 13 de octubre, por el que se regulan los planes de igualdad y su registro.**
- **El Real Decreto 958/2020, de 3 de noviembre, de comunicaciones comerciales de las actividades de juego.**

Por otro lado, en colaboración con el CERMI y con el apoyo del Real Patronato sobre Discapacidad, se ha abierto al público el curso Discapacidad y Defensa Legal Activa, que se ha impartido a través de la plataforma UNED Abierta. Asimismo, se ha proporcionado formación online a miembros integrantes del Servicio de Representación Procesal del Ilustre Colegio de Procuradores de Madrid en materia de trato y derechos de las personas con discapacidad. Se ha presentado una Guía divulgativa sobre el Registro adaptada y validada a Lectura Fácil y también la correspondiente Guía versión en braille. Además, se ha presentado la obra "Memento Personas con Discapacidad", elaborada con la Editorial Lefebvre-El Derecho. Hemos seguido trabajando con la Fundación Aequitas y FOAL, en la promoción de los programas de herencias y legados en favor de las personas con discapacidad y sus familias. Al objeto de impulsar la accesibilidad en la práctica del ejercicio notarial, se está trabajando, con la colaboración del Departamento de Accesibilidad Universal e Innovación de la Fundación ONCE,

en la adecuación del contenido de la Guía "¿Cómo gestionar la accesibilidad en Despachos Notariales?".

Dentro de la apuesta firme por afianzar y potenciar los acuerdos de colaboración y las alianzas, desde el ámbito nacional, europeo e internacional, privado y público se destaca la renovación del convenio con el Ministerio de Defensa y la firma de un convenio de colaboración con la Asociación a favor de personas con discapacidad de la Policía Nacional (AMIFP). También se ha renovado la colaboración, mediante la firma de las respectivas adendas, tanto con el Consejo de Consumidores y Usuarios como con la Fundación Legálitas.





Como referentes del sector fundacional, Fundación ONCE contribuye activamente en las actividades y proyectos puestos en marcha por la Asociación Española de Fundaciones (AEF) destacando nuestro liderazgo en el Grupo Sectorial de Fundaciones de Inclusión. Se ha firmado un convenio de colaboración con el Instituto de Análisis Estratégico de Fundaciones (INAEF) de la AEF que, en su

“Nada de esto sería una realidad para la ciudadanía sin la comunicación social impulsada desde la Dirección de Comunicación e Imagen”

apuesta a la investigación, ha realizado un estudio sobre los efectos de la covid-19 en las fundaciones españolas y otro que traza las Estrategias de las fundaciones españolas en la era postcovid-19.

Además, se participó como patrocinadores en el DEMOS 2020, primera edición virtual en la que Fundación

ONCE ha estado entre los ponentes con Marta Arce, del equipo de Trainers Paralímpicos y, como galardonados, consiguiendo el Premio a la Comunicación por su serie animada “ON Fologüers”.

Así mismo, seguimos trabajando como miembros del Consejo Asesor para la Inversión de Impacto en España (Spain NAB), órgano que representa a España ante el Global Steering Group for Impact Investment (GSG). Desde 2020 co-lideramos, junto con Fundación Repsol, el Taskforce de Fundaciones.

A nivel empresarial, se ha continuado potenciando nuestro partenariado con Microsoft para fomentar la accesibilidad de las nuevas tecnologías y el empleo en ese sector, teniendo

en cuenta la nueva realidad y los nuevos desafíos y también oportunidades generados por la evolución del mercado laboral como resultado del covid-19.

También prosigue la colaboración con las dos principales plataformas empresariales CEPYME y CEOE, así como las organizaciones sindicales prioritarias, UGT y CCOO, a fin de explorar retos y soluciones a la discapacidad sobrevenida y la incorporación de la dimensión de la discapacidad en la negociación colectiva.

Se continúa desarrollando una estrecha colaboración con CEPES, habiendo sido reelegidos para representarla en el Comité Económico y Social Europeo, principal organismo consultivo de la Unión Europea.

Se ha continuado la labor de colaboración con los operadores jurídicos, como miembros del Foro Justicia y Discapacidad y también con nuestra participación en el proyecto Aula de Derechos Humanos del Consejo General de la Abogacía Española, junto con Plena Inclusión, para formar profesionales de la abogacía a través de jornadas online (MOOC).

Y comunicación social

Nada de todo esto que contamos aquí sería una realidad para la ciudadanía sin la imbricación que existe en todas las áreas del Grupo Social ONCE de la Dirección de Comunicación e Imagen, que suma en este año una nueva línea de marca para, acorde a las nuevas realidades, seguir innovando para mostrar a la sociedad la transformación que impulsa la Organización en todos sus ámbitos y su liderazgo en materia social.

Desde ese enfoque, durante 2020, la coordinación de las áreas informativas de ONCE, Fundación ONCE e Ilunion bajo un paraguas común de estrategia conjunta ha mantenido a la ciudadanía siempre conocedora de la realidad de la Organización, con hitos muy destacados: cómo afectó la realidad de la pandemia; las coberturas logradas para las personas ciegas y con discapacidad; la retirada de los productos de lotería de las calles y la vuelta de los

vendedores a las mismas, con una gran campaña de regreso; la celebración de la Santa Lucía más multitudinaria... todo ello manteniendo en el imaginario colectivo la realidad de una Organización que, sobre la base de la gestión de juego responsable y seguro y de sus empresas Ilunion, reintegra en la sociedad absolutamente todos los activos en forma de reinversión social para las personas con discapacidad, para una sociedad mejor.





Futuro en color



Futuro en color

El arranque de este Informe de Valor Compartido Grupo Social ONCE 2020 incorpora una líneas del presidente, Miguel Carballada, quien escribe y describe la realidad de un año que no olvidaremos fácilmente, marcado desde mediados de marzo por la pandemia de la covid-19.

Estamos convencidos de que acometemos el futuro sin olvidar la realidad que nos ha tocado vivir y, no exentos de dificultades, como siempre hemos hecho los hombres y mujeres de la Organización, lanzamos un mensaje positivo hacia los años venideros, un futuro que tenemos que ganarnos cada día, a pie de calle, peleando por nuestros derechos y la inclusión. Porque, por encima de la incertidumbre, nuestro compromiso y el de nuestras gentes es y va a ser aún mayor.

Dicen que en tiempos revueltos no es bueno hacer mudanza y, sin embargo, desde el Grupo Social ONCE seguimos subidos a la innovación y la transformación como palancas de futuro, y no vamos a cejar en el empeño.

Tuvimos que aplazar en 2020 la gran Cumbre Mundial de la Ceguera, que iba a recibir a más de 1.500 personas ciegas de 190 países del mundo para hablar de su futuro. Al cerrar estas líneas, el World Blindness Summit Madrid 2021 está a punto de celebrarse de una forma mixta (presencial y virtual), con más de 4.000 participantes desde todos los rincones del mundo.

No nos hemos parado, hemos seguido adelante porque el futuro no espera y debemos ganarlo cada día, y así lo haremos desde Madrid para los 285 millones de personas ciegas del mundo. Ellos no pueden esperar.

A futuro, la actividad de la Organización se desarrollará en su línea de recuperación de la realidad y de vuelta a los planes previstos para tratar de que la actividad retome la línea ascendente que acumulábamos en los últimos ejercicios.



Todo ello en el contexto de los planes y medidas que tanto la UE como el Gobierno de España han puesto en marcha para afrontar la recuperación, siendo la máxima inquietud de la Organización que la misma sea inclusiva; e, igualmente, en función del éxito de las estrategias de vacunación.

Ilunion ha desarrollado un nuevo Plan Estratégico 2020-2023 que define un horizonte de trabajo con objetivos claros: crecer e incrementar la rentabilidad y crear empleo de calidad para personas con discapacidad basados en los conceptos Personas, Transformación, Excelencia y Sostenibilidad.

La experiencia de cliente, la innovación y la digitalización son los ejes transversales de trabajo para desarrollar un Plan Estratégico que prevé invertir 150 millones de euros hasta 2023 y lograr un crecimiento en ventas que, para ese ejercicio, superará la barrera de los 1.000 millones de euros.

Además, Ilunion ha constituido un Comité de Fondos Europeos que liderará la presentación de proyectos a las convocatorias del Plan Nacional de Recuperación, Transformación y Resiliencia financiado por la Unión Europea que ejecutará la Administración General del Estado, las Comunidades Autónomas y las Entidades Locales.

Y cerramos estas líneas con otro proyecto en el que, de nuevo, estamos poniendo todo nuestro cariño. Hace apenas unos meses que lanzamos el concepto Grupo Social ONCE para definir lo que somos conjuntamente: la suma de ONCE, Fundación ONCE e Ilunion y el trabajo conjunto de sus gentes.

Ahora, trabajamos para ponerle color a esta marca y, a nuestro tradicional "Oncelio", la imagen histórica de la ONCE en las últimas décadas, le hemos sumado color: mantenemos el verde histórico de la Organización de ciegos; le añadimos el rojo de Fundación ONCE y el azul de Ilunion; y mantenemos el amarillo, también histórico, en la cabeza que todo lo lidera, y el blanco en el bastón que siempre nos guía. Es algo más que un cambio de color, es una idea de futuro, de identificar la realidad de un Grupo que mira hacia adelante y trata de poner lo mejor de sí mismo para su gente y para toda la ciudadanía. Ahora, a todo color.



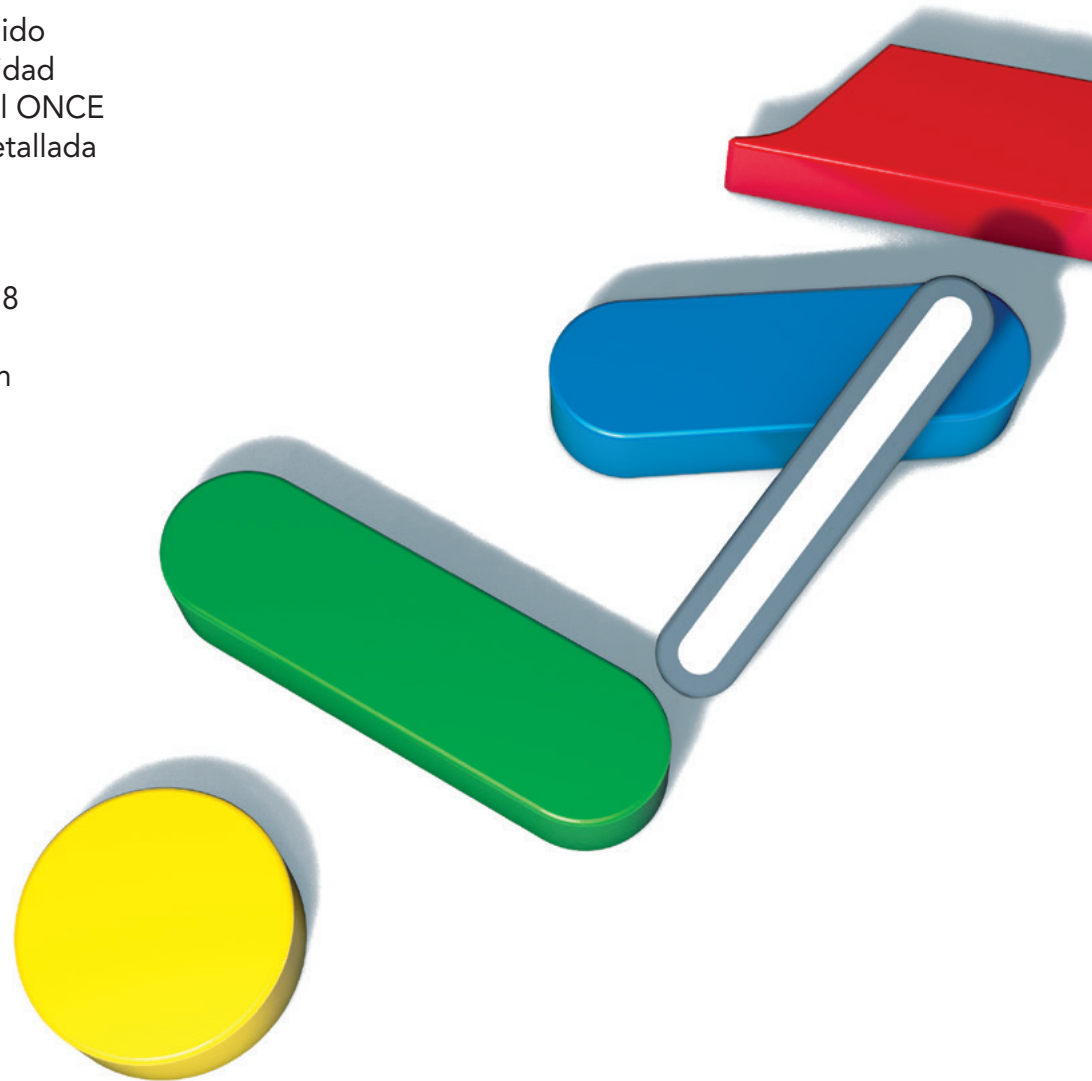
Un informe fundamentado

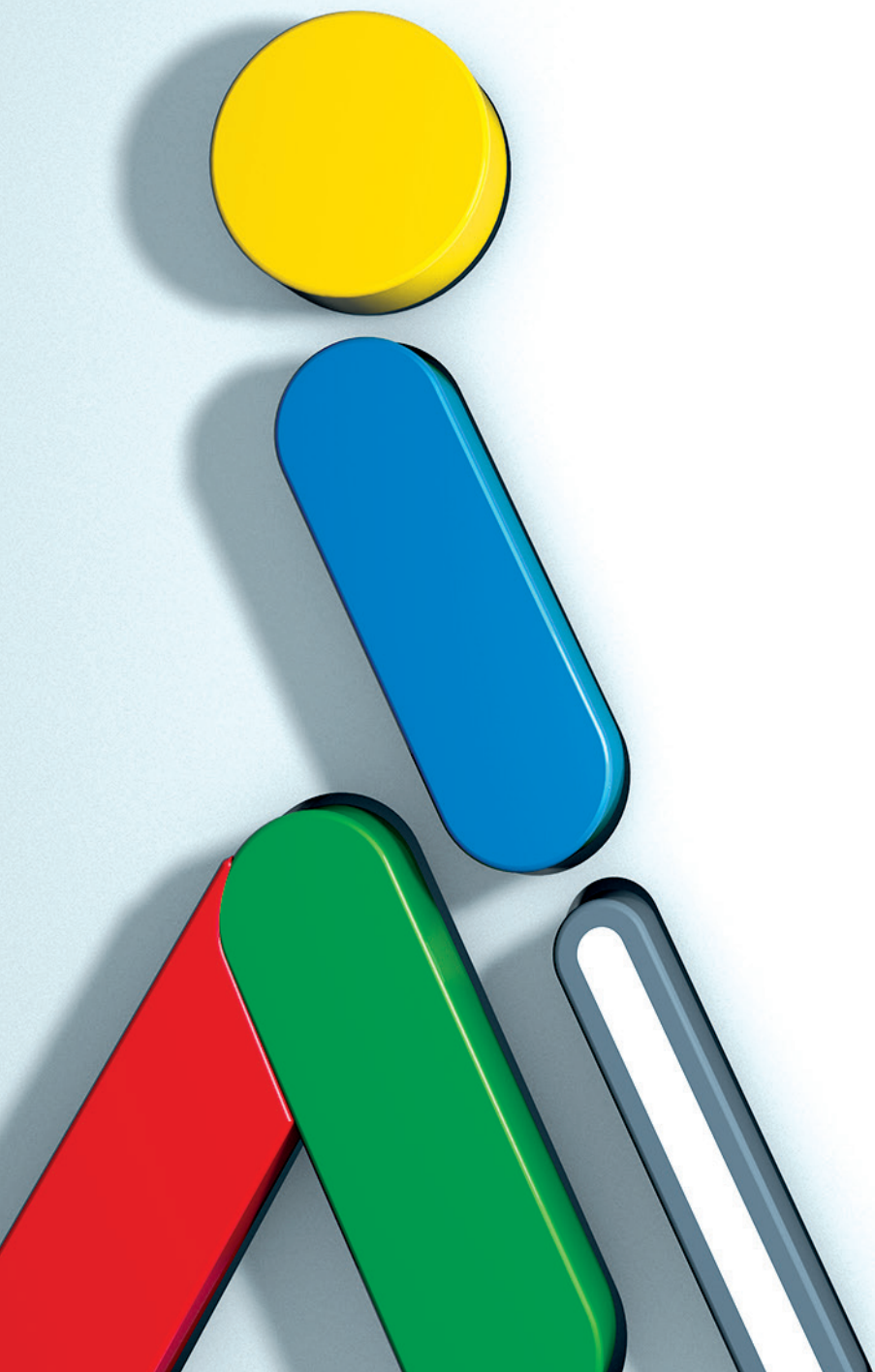
Para la elaboración de este Resumen Ejecutivo Integrado se han tenido en consideración los Estados de Información No Financiera y Diversidad que elaboran por separado las tres áreas ejecutivas del Grupo Social ONCE (ONCE, Fundación ONCE e Ilunion), con toda la información más detallada de sus acciones, que se unifican en este resumen.

Todos los estados están verificados, con un informe sin salvedades, y han sido elaborados de acuerdo con lo dispuesto en la Ley 11/2018 de 28 de diciembre en materia de información no financiera y diversidad y conforme a las directrices de la Guía para la elaboración de memorias de sostenibilidad de Global Reporting Initiative.

Esta guía requiere de la elaboración de un análisis previo de materialidad que pone de relieve aquellos aspectos de naturaleza económica, social y ambiental relevantes para la Organización y que pueden influir en la toma de decisiones de sus grupos de interés.

Para más información sobre el compromiso con la responsabilidad social del Grupo Social ONCE pueden consultarse también estos estados junto con sus informes de verificación en www.once.es, www.fundaciononce.es y www.ilunion.com.





www.fundaciononce.es | www.ilunion.com | www.once.es